

# Allianz Global Investors Selection Funds plc (la “Società”) (precedentemente Darta Investment Funds plc)

## PROSPETTO SEMPLIFICATO

26 giugno 2009

Il presente Prospetto Informativo Semplificato fornisce importanti informazioni sulla Società, la quale è una società d’investimento a capitale variabile di tipo aperto a ombrello con separata patrimoniale tra Comparti, costituita in Irlanda in data 12 ottobre 2004 e autorizzata dal *Financial Regulator (Autorità di Vigilanza)* ad operare come OICVM in data 30 novembre 2004. Alla data del presente Prospetto Informativo Semplificato, la Società risulta costituita dai seguenti Comparti (denominati singolarmente “Comparto” e collettivamente “Comparti”):

Allianz Euro Liquidity  
Darta Bond Return (\*)  
Allianz Bond Return Plus  
Darta Total Return (\*)  
Allianz Active Balanced  
Darta Flexible (\*)  
Darta Italy (\*)  
Allianz Europe  
Allianz High Dividend  
Allianz Emerging Markets  
Darta Bond Selection (\*)  
Darta Alpha Selection (\*)  
Darta Defensive Selection (\*)  
Darta Europe Selection (\*)  
Darta USA Selection (\*)  
Darta Pacific Selection (\*)  
Darta Global Selection (\*)  
Allianz USA  
Allianz Pacific

(\*) Si informano gli investitori che a seguito della recente fusione dei Comparti indicati, non è più possibile sottoscrivere Azioni nei suddetti Comparti. In aggiunta, gli Amministratori intendono presentare a breve una richiesta al Financial Regulator affinché revochi l’autorizzazione alla commercializzazione di detti Comparti.

I potenziali investitori sono pregati di leggere il Prospetto Informativo datato 31 maggio 2007, e successive modifiche, (il “Prospetto Informativo”), prima di adottare qualsiasi decisione di investimento. I diritti e i doveri dell’investitore, nonché il rapporto giuridico con la Società sono illustrati nel Prospetto Informativo.

La Valuta di Riferimento di ciascun Comparto è l’Euro.

Le azioni dei Comparti disponibili per la sottoscrizione sono offerte sia in Classe A che in Classe B, ad eccezione dei Comparti Allianz USA e Allianz Pacific, di cui sono disponibili solo Azioni di Classe B.

Il presente Prospetto Informativo Semplificato depositato presso la Consob in data 31 luglio 2009 è traduzione fedele dell'ultimo Prospetto Informativo Semplificato ricevuto ed approvato dall'Irish Financial Services Regulatory Authority.

**Allianz Global Investors Selection Funds plc**

## Obiettivo e politica d'investimento di ciascun Comparto

### Allianz Euro Liquidity

Ai fini del conseguimento dei propri obiettivi d'investimento, il Comparto può investire principalmente in strumenti del mercato monetario, obbligazioni e titoli a breve termine o a tasso variabile (escluse le obbligazioni convertibili) denominati in Euro (con un rating A3 o superiore, assegnato da Moody's, o A- o superiore, assegnato da Standard & Poor's), emessi o garantiti da governi, comuni, agenzie, organismi sovranazionali e società, quotati o trattati su una qualsiasi Borsa Riconosciuta, principalmente in quelle operanti nell'area dell'Euro. I titoli emessi in assenza di una garanzia governativa non devono superare il 30% del patrimonio netto del Comparto.

La duration del portafoglio in generale non supererà i 6 mesi.

Il Comparto potrà anche investire, di volta in volta, fino al 10% del proprio patrimonio netto in OICVM e non OICVM (a condizione che siano soddisfatti i requisiti definiti nella Direttiva dell'Autorità di Vigilanza n. 2/03). Tali OICVM e non OICVM avranno sede prevalentemente nella UE (inclusi, a titolo esemplificativo ma non esaustivo, Austria, Belgio, Francia, Germania, Irlanda, Italia, Lussemburgo e Regno Unito) e seguiranno una politica di investimento in linea con la politica di investimento del Comparto.

### Benchmark

La performance del Comparto sarà misurata rispetto al seguente Benchmark:

100% ML Euro Government Bill Index.

L'indice **Euro Government Bill** registra la performance dei Titoli di Emittenti Sovrani in circolazione, denominati in euro. L'indice viene ribilanciato giornalmente per tenere conto delle emissioni prossime a scadenza e delle nuove emissioni.

### Darta Bond Return

Il Comparto si propone di fornire rendimenti assoluti positivi nel lungo termine, tramite l'investimento in un portafoglio diversificato di Titoli di Debito o Strumenti collegati ai Titoli di Debito.

Ai fini dell'obiettivo di investimento, il Comparto potrà investire, a livello globale, prevalentemente in Titoli di Debito e Strumenti collegati ai Titoli di Debito, come meglio descritto di seguito. Si ritiene che tali titoli possano generare rendimenti positivi sotto forma di pagamenti di interessi e di apprezzamento del capitale a lungo termine. In linea con l'obiettivo d'investimento, il Comparto potrà coprire parzialmente eventuali rendimenti negativi.

Il Comparto potrà investire in Titoli di Debito e Strumenti collegati ai Titoli di Debito emessi o garantiti da Stati, comuni, agenzie, organismi sopranazionali e società quotati o trattati su qualsiasi Borsa Riconosciuta e prevalentemente appartenenti alla categoria "investment grade" (Baa3 o superiore, assegnato da Moody's, BBB- o superiore, assegnato da Standard & Poor's, o rating equivalente ad opinione del Gestore degli Investimenti).

Il Comparto non può investire una quota superiore al 30% del proprio patrimonio netto in Titoli di Debito e in Strumenti collegati ai Titoli di Debito non appartenenti, ad opinione del Gestore degli Investimenti, alla categoria "investment grade". Inoltre, il Comparto non può investire una quota superiore al 20% del proprio patrimonio netto in obbligazioni e obbligazioni cum warrant convertibili in azioni.

È facoltà del Comparto effettuare, di tanto in tanto, investimenti ingenti in depositi in contanti (rimborsabili su richiesta o che prevedono un diritto di recesso) con scadenza non superiore a 12 mesi. Tali depositi saranno intrattenuti presso istituti di credito che, ad opinione del Gestore degli Investimenti, godono di ottima reputazione.

Il Comparto potrà anche investire, di volta in volta, fino al 10% del proprio patrimonio netto in OICVM e non OICVM (a condizione che siano soddisfatti i requisiti definiti nella Direttiva dell'Autorità di Vigilanza n. 2/03).

Tali OICVM e non OICVM avranno sede prevalentemente nella UE (inclusi, a titolo esemplificativo ma non esaustivo, Austria, Belgio, Francia, Germania, Irlanda, Italia, Lussemburgo e Regno Unito) e seguiranno una politica di investimento in linea con la politica di investimento del Comparto.

### Allianz Bond Return Plus

Il Comparto si propone di fornire rendimenti assoluti positivi nel lungo termine, tramite l'investimento in un portafoglio diversificato di Titoli di Debito e Strumenti collegati ai Titoli di Debito e Titoli Azionari e Strumenti collegati ai Titoli Azionari.

Ai fini del conseguimento del proprio obiettivo d'investimento, il Comparto può investire prevalentemente su base globale e in misura variabile in Titoli di Debito o Strumenti collegati ai Titoli di Debito e in Titoli Azionari o

Strumenti collegati ai Titoli Azionari come più oltre descritto.

Si ritiene che tali titoli possano generare rendimenti positivi sottoforma di pagamenti di interessi, dividendi e di apprezzamento del capitale a lungo termine. In linea con l'obiettivo d'investimento, il Comparto potrà coprire parzialmente eventuali rendimenti negativi.

Il Comparto potrà investire in Titoli di Debito e Strumenti collegati ai Titoli di Debito emessi o garantiti da Stati, comuni, agenzie, organismi sopranazionali e società quotati o trattati su qualsiasi Borsa Riconosciuta e prevalentemente appartenenti alla categoria "investment grade" (Baa3 o superiore, assegnato da Moody's, BBB- o superiore, assegnato da Standard & Poor's, o rating equivalente ad opinione del Gestore degli Investimenti).

Il Comparto non può investire una quota superiore al 30% del proprio patrimonio netto in Titoli di Debito e in Strumenti collegati ai Titoli di Debito non appartenenti, ad opinione del Gestore degli Investimenti, alla categoria "investment grade".

Il Comparto può altresì investire, su base globale, fino al 30% del patrimonio netto in Titoli Azionari e Strumenti collegati ai Titoli Azionari quotati o trattati su qualsiasi Borsa Riconosciuta.

È facoltà del Comparto effettuare, di tanto in tanto, investimenti ingenti in depositi in contanti (rimborsabili su richiesta o che prevedono un diritto di recesso) con scadenza non superiore a 12 mesi. Tali depositi saranno intrattenuti presso istituti di credito che, ad opinione del Gestore degli Investimenti, godono di ottima reputazione.

Il Comparto potrà anche investire, di volta in volta, fino al 10% del proprio patrimonio netto in OICVM e non OICVM (a condizione che siano soddisfatti i requisiti definiti nella Direttiva dell'Autorità di Vigilanza n. 2/03).

Tali OICVM e non OICVM avranno sede prevalentemente nella UE (inclusi, a titolo esemplificativo ma non esaustivo, Austria, Belgio, Francia, Germania, Irlanda, Italia, Lussemburgo e Regno Unito) e seguiranno una politica di investimento in linea con la politica di investimento del Comparto.

### **Darta Total Return**

Il Comparto si propone di fornire rendimenti assoluti positivi nel lungo termine, tramite l'investimento in un portafoglio diversificato di Titoli di Debito e Strumenti collegati ai Titoli di Debito e Titoli Azionari e Strumenti collegati ai Titoli Azionari.

Ai fini del conseguimento del proprio obiettivo d'investimento, il Comparto può investire prevalentemente su base globale e in misura variabile in Titoli di Debito o Strumenti collegati ai Titoli di Debito e in Titoli Azionari o Strumenti collegati ai Titoli Azionari come più oltre descritto. Si ritiene che tali titoli possano generare rendimenti positivi sottoforma di pagamenti di interessi, dividendi e di apprezzamento del capitale a lungo termine. In linea con l'obiettivo d'investimento, il Comparto potrà coprire parzialmente eventuali rendimenti negativi.

Il Comparto potrà investire in Titoli di Debito e Strumenti collegati ai Titoli di Debito emessi o garantiti da Stati, comuni, agenzie, organismi sopranazionali e società quotati o trattati su qualsiasi Borsa Riconosciuta e prevalentemente appartenenti alla categoria "investment grade" (Baa3 o superiore, assegnato da Moody's, BBB- o superiore, assegnato da Standard & Poor's, o rating equivalente ad opinione del Gestore degli Investimenti).

Il Comparto non può investire una quota superiore al 30% del proprio patrimonio netto in Titoli di Debito e in Strumenti collegati ai Titoli di Debito non appartenenti, ad opinione del Gestore degli Investimenti, alla categoria "investment grade".

Il Comparto può altresì investire, su base globale, fino al 50% del patrimonio netto in Titoli Azionari e Strumenti collegati ai Titoli Azionari quotati o trattati su qualsiasi Borsa Riconosciuta.

È facoltà del Comparto effettuare, di tanto in tanto, investimenti ingenti in depositi in contanti (rimborsabili su richiesta o che prevedono un diritto di recesso) con scadenza non superiore a 12 mesi. Tali depositi saranno intrattenuti presso istituti di credito che, ad opinione del Gestore degli Investimenti, godono di ottima reputazione.

Il Comparto potrà anche investire, di volta in volta, fino al 10% del proprio patrimonio netto in OICVM e non OICVM (a condizione che siano soddisfatti i requisiti definiti nella Direttiva dell'Autorità di Vigilanza n. 2/03).

Tali OICVM e non OICVM avranno sede prevalentemente nella UE (inclusi, a titolo esemplificativo ma non esaustivo, Austria, Belgio, Francia, Germania, Irlanda, Italia, Lussemburgo e Regno Unito) e seguiranno una politica di investimento in linea con la politica di investimento del Comparto.

### **Allianz Active Balanced**

Il Comparto si propone di fornire una crescita del capitale a lungo termine, tramite l'investimento in un portafoglio diversificato di Titoli di Debito e Strumenti collegati ai Titoli di Debito e Titoli Azionari e Strumenti collegati ai Titoli Azionari.

Ai fini del conseguimento del proprio obiettivo d'investimento, il Comparto può investire in misura variabile in Titoli di Debito o Strumenti collegati ai Titoli di Debito e in Titoli Azionari o Strumenti collegati ai Titoli Azionari come più oltre descritto.

Il Comparto potrà investire in Titoli di Debito e Strumenti collegati ai Titoli di Debito emessi o garantiti da Stati, comuni, agenzie, organismi sopranazionali e società quotati o trattati su qualsiasi Borsa Riconosciuta e prevalentemente appartenenti alla categoria "investment grade" (Baa3 o superiore, assegnato da Moody's, BBB- o superiore, assegnato da Standard & Poor's, o rating equivalente ad opinione del Gestore degli Investimenti), denominati prevalentemente in euro.

Il Comparto non può investire una quota superiore al 30% del proprio patrimonio netto in Titoli di Debito e in Strumenti collegati ai Titoli di Debito non appartenenti, ad opinione del Gestore degli Investimenti, alla categoria "investment grade".

Il Comparto può altresì investire in Titoli Azionari e Strumenti collegati alle Azioni, emessi da società che operano in misura prevalente, sono domiciliate o svolgono attività significative in Europa e quotati o trattati su una qualsiasi Borsa Riconosciuta, indipendentemente dal loro domicilio o dal luogo ove operano. A tal fine per "Europa" si intende qualsiasi paese che rientra, di volta in volta, nell'indice MSCI Europe in USD, convertito in euro, come descritto dettagliatamente nel prosieguo.

È facoltà del Comparto effettuare, di tanto in tanto, investimenti ingenti in depositi in contanti (rimborsabili su richiesta o che prevedono un diritto di recesso) con scadenza non superiore a 12 mesi. Tali depositi saranno intrattenuti presso istituti di credito che, ad opinione del Gestore degli Investimenti, godono di ottima reputazione.

Il Comparto potrà anche investire, di volta in volta, fino al 10% del proprio patrimonio netto in OICVM e non OICVM (a condizione che siano soddisfatti i requisiti definiti nella Direttiva dell'Autorità di Vigilanza n. 2/03).

Tali OICVM e non OICVM avranno sede prevalentemente nella UE (inclusi, a titolo esemplificativo ma non esaustivo, Austria, Belgio, Francia, Germania, Irlanda, Italia, Lussemburgo e Regno Unito) e seguiranno una politica di investimento in linea con la politica di investimento del Comparto.

### **Benchmark**

La performance del Comparto sarà misurata a fronte di un benchmark composto dai due indici indicati di seguito (il "Benchmark Composito"):

50% Indice MSCI Europe in USD, convertito in euro.

L'indice **MSCI Europe** in USD, convertito in euro, è un indice della capitalizzazione di mercato ponderato sul flottante, concepito per misurare la performance dei titoli nei mercati azionari sviluppati in Europa. Da aprile 2009, l'indice MSCI Europe risulta composto dai seguenti 16 indici di mercato di paesi sviluppati: Austria, Belgio, Danimarca, Finlandia, Francia, Germania, Grecia, Irlanda, Italia, Paesi Bassi, Norvegia, Portogallo, Spagna, Svezia, Svizzera e Regno Unito.

50% Indice ML EMU Direct Government, 3-5 anni

L'indice **EMU Direct Government** 3-5 anni registra la performance dei titoli di stato degli Emittenti Sovrani denominati in euro in circolazione, nella fascia di scadenza tra i 3 e i 5 anni, emessi sul mercato euroobbligazionario o sul mercato obbligazionario domestico dell'emittente. Le obbligazioni idonee devono presentare una durata residua pari ad almeno un anno e un ammontare minimo in essere di un miliardo di euro (o l'equivalente di un miliardo di euro per le obbligazioni denominate nelle valute sostituite dall'euro).

I Titoli di Stato a breve termine e i titoli indicizzati all'inflazione non rientrano nell'indice.

Le obbligazioni zero coupon restano escluse; tuttavia, eventuali quote di titoli o obbligazioni idonei scorporati al fine di creare un titolo senza cedola, restano incluse nell'importo in circolazione del titolo o dell'obbligazione con cedola sottostante.

### **Darta Flexible**

Il Comparto si propone di fornire una crescita del capitale a lungo termine, tramite l'investimento in un portafoglio diversificato di Titoli Azionari e Strumenti collegati ai Titoli Azionari.

Ai fini del conseguimento del proprio obiettivo d'investimento, il Comparto può investire principalmente su base globale in Titoli Azionari e Strumenti collegati ai Titoli Azionari, emessi da società quotate o trattate su qualsiasi Borsa Riconosciuta. Si ritiene che tali titoli possano generare rendimenti positivi sottoforma di dividendi e di apprezzamento del capitale a lungo termine. In linea con l'obiettivo d'investimento, il Comparto potrà coprire parzialmente eventuali rendimenti negativi.

Il Comparto può coprire fino al 100% della propria esposizione al mercato azionario tramite l'utilizzo di strumenti derivati.

Il Comparto può investire, occasionalmente, principalmente in strumenti del mercato monetario, obbligazioni e titoli a breve termine o a tasso variabile (escluse le obbligazioni convertibili) denominati in Euro (con un rating Baa3 o superiore, assegnato da Moody's, o BBB- o superiore, assegnato da Standard & Poor's), emessi o garantiti da stati, comuni, agenzie, organismi sovranazionali e società, quotati o trattati su una qualsiasi Borsa Riconosciuta, principalmente in quelle operanti nell'area dell'euro.

È facoltà del Comparto effettuare, di tanto in tanto, investimenti ingenti in depositi in contanti (rimborsabili su richiesta o che prevedono un diritto di recesso) con scadenza non superiore a 12 mesi. Tali depositi saranno intrattenuti presso istituti di credito che, ad opinione del Gestore degli Investimenti, godono di ottima reputazione. Il Comparto potrà anche investire, di volta in volta, fino al 10% del proprio patrimonio netto in OICVM e non OICVM (a condizione che siano soddisfatti i requisiti definiti nella Direttiva dell'Autorità di Vigilanza n. 2/03).

Tali OICVM e non OICVM avranno sede prevalentemente nella UE (inclusi, a titolo esemplificativo ma non esaustivo, Austria, Belgio, Francia, Germania, Irlanda, Italia, Lussemburgo e Regno Unito) e seguiranno una politica di investimento in linea con la politica di investimento del Comparto.

### **Darta Italy**

Il Comparto si propone di fornire agli investitori una crescita del capitale a lungo termine.

Ai fini del conseguimento dei propri obiettivi d'investimento, il Comparto può investire principalmente in Titoli Azionari e in Strumenti collegati ai Titoli Azionari emessi da società italiane quotate o trattate su qualsiasi Borsa Riconosciuta e/o da società quotate o trattate su qualsiasi Borsa Riconosciuta italiana, indipendentemente dal loro domicilio.

Il Comparto potrà anche investire, di volta in volta, fino al 10% del proprio patrimonio netto in OICVM e non OICVM (a condizione che siano soddisfatti i requisiti definiti nella Direttiva dell'Autorità di Vigilanza n. 2/03). Tali OICVM e non OICVM avranno sede prevalentemente nella UE (inclusi, a titolo esemplificativo ma non esaustivo, Austria, Belgio, Francia, Germania, Irlanda, Italia, Lussemburgo e Regno Unito) e seguiranno una politica di investimento in linea con la politica di investimento del Comparto.

### **Benchmark**

La performance del Comparto viene calcolata rispetto al seguente Benchmark:

100% Comit Globale – R Index.

L'indice **Comit Globale – R** è un indice ponderato in base alla capitalizzazione di tutti i titoli azionari che vengono scambiati elettronicamente sulla Borsa di Milano. L'indice viene calcolato utilizzando la quotazione di riferimento.

### **Allianz Europe**

Il Comparto si propone di fornire agli investitori una crescita del capitale a lungo termine.

Ai fini dell'obiettivo di investimento, il Comparto potrà investire prevalentemente in Titoli Azionari e Strumenti collegati ai Titoli Azionari, come meglio descritto di seguito. Si ritiene che tali titoli azionari possano generare una crescita del capitale a lungo termine, sottoforma di un apprezzamento del capitale.

Il Comparto può investire in Titoli Azionari e Strumenti collegati ai Titoli Azionari emessi da società residenti o che svolgono una parte significativa delle proprie attività in Europa, quotate o trattate su una qualsiasi Borsa Riconosciuta, e/o da società quotate o trattate su una qualsiasi Borsa Riconosciuta in Europa indipendentemente dalla loro residenza o dalla loro attività. A tale scopo, per "Europa" s'intende qualsiasi paese compreso di volta in volta nell'indice MSCI Europe Index in USD, convertito in euro, come meglio descritto di seguito.

Il Comparto potrà anche investire, di volta in volta, fino al 10% del proprio patrimonio netto in OICVM e non OICVM (a condizione che siano soddisfatti i requisiti definiti nella Direttiva dell'Autorità di Vigilanza n. 2/03).

Tali OICVM e non OICVM avranno sede prevalentemente nella UE (inclusi, a titolo esemplificativo ma non esaustivo, Austria, Belgio, Francia, Germania, Irlanda, Italia, Lussemburgo e Regno Unito) e seguiranno una politica di investimento in linea con la politica di investimento del Comparto.

### **Benchmark**

La performance del Comparto viene calcolata rispetto al seguente Benchmark:

100% Indice MSCI Europe in USD, convertito in euro;

L'indice **MSCI Europe** in USD, convertito in euro, è un indice della capitalizzazione di mercato ponderato sul flottante, concepito per misurare la performance dei titoli nei mercati azionari sviluppati in Europa.

Da giugno 2006, l'indice MSCI Europe risulta composto dai seguenti 16 indici di mercato di paesi sviluppati:

Austria, Belgio, Danimarca, Finlandia, Francia, Germania, Grecia, Irlanda, Italia, Paesi Bassi, Norvegia, Portogallo, Spagna, Svezia, Svizzera e Regno Unito.

## Allianz High Dividend

Il Comparto si propone di fornire agli investitori reddito e una rivalutazione del capitale tramite l'investimento in un portafoglio diversificato di Titoli Azionari e Strumenti collegati ai Titoli Azionari che offrono un rendimento da dividendi atteso superiore alla media di mercato.

Ai fini dell'obiettivo di investimento, il Comparto potrà investire prevalentemente in Titoli Azionari e Strumenti collegati ai Titoli Azionari, come meglio descritto di seguito. Si ritiene che tali titoli azionari possano generare reddito e una crescita del capitale a lungo termine, sottoforma di dividendi e di un apprezzamento del capitale.

Il Comparto può investire in Titoli Azionari e Strumenti collegati ai Titoli Azionari emessi da società residenti o che svolgono una parte significativa delle proprie attività in Europa, quotate o trattate su una qualsiasi Borsa Riconosciuta, e/o da società quotate o trattate su una qualsiasi Borsa Riconosciuta in Europa indipendentemente dalla loro residenza o dalla loro attività. Il Comparto tenderà a privilegiare Titoli Azionari e Strumenti collegati ai Titoli Azionari, caratterizzati da un rendimento da dividendi atteso superiore alla media di mercato, in modo tale che il livello dei dividendi corrisposti rispetto al prezzo dell'azione risulti maggiore di quanto ci si aspetti in una situazione normale nei mercati di emissione dei relativi titoli.

Il Comparto può anche, di volta in volta, investire a livello globale in Titoli Azionari e Strumenti collegati ai Titoli Azionari emessi o trattati su qualsiasi Borsa Riconosciuta con un rendimento da dividendi atteso superiore alla media del mercato, a condizione che il Comparto non investa nei mercati emergenti più del 10% del proprio patrimonio netto.

Il Comparto potrà anche investire, di volta in volta, fino al 10% del proprio patrimonio netto in OICVM e non OICVM (a condizione che siano soddisfatti i requisiti definiti nella Direttiva dell'Autorità di Vigilanza n. 2/03).

Tali OICVM e non OICVM avranno sede prevalentemente nella UE (inclusi, a titolo esemplificativo ma non esaustivo, Austria, Belgio, Francia, Germania, Irlanda, Italia, Lussemburgo e Regno Unito) e seguiranno una politica di investimento in linea con la politica di investimento del Comparto.

### Benchmark:

La performance del Comparto viene calcolata rispetto al seguente Benchmark:

Indice Dow Jones Stoxx Select Dividend 30 in euro.

L'indice **Dow Jones Stoxx Select Dividend 30** in euro è concepito per misurare la performance dei titoli che offrono i maggiori rendimenti in Europa rispetto ai mercati domestici. L'indice ha 30 componenti ponderati in base al rispettivo rendimento da dividendo netto annuo indicato; la ponderazione massima dei singoli componenti è pari al 15%. L'indice viene rivisto annualmente nel mese di marzo.

## Allianz Emerging Markets

Il Comparto si propone di fornire agli investitori una crescita del capitale a lungo termine.

Ai fini del conseguimento del proprio obiettivo d'investimento, il Comparto può investire principalmente in titoli azionari e strumenti collegati alle azioni (inclusi, a titolo esemplificativo ma non esaustivo, obbligazioni convertibili e warrant azionari) e titoli di debito e strumenti collegati ai titoli di debito (inclusi, a titolo esemplificativo ma non esaustivo, obbligazioni societarie convertibili e non convertibili, obbligazioni a tasso fisso e a tasso variabile sia di categoria investment grade (con rating Baa3 o superiore, assegnato da Moody's, o BBB- o superiore, assegnato da Standard & Poor's) sia di categoria inferiore, obbligazioni zero coupon e obbligazioni a sconto, obbligazioni senza garanzia, certificati di deposito, accettazioni bancarie, valori cambiari, carte commerciali e buoni del tesoro) dei paesi dell'America centrale e meridionale, dell'Africa, dell'Est europeo e dell'Asia (inclusa l'area asiatica del Pacifico). Il Comparto può investire altresì in ADR e GDR rappresentativi di azioni, titoli collegati alle azioni, titoli obbligazionari quotati o trattati sulle Borse Riconosciute dei paesi dell'America centrale e del Sud America, dell'Africa, dell'Est Europeo e dell'Asia (inclusa l'area asiatica del Pacifico). Il Comparto può investire altresì in titoli azionari, titoli collegati alle azioni, titoli obbligazionari, ADR e GDR rappresentativi di azioni, titoli collegati ad azioni e obbligazioni di società quotate o trattate sulle Borse Riconosciute, a condizione che tali società abbiano un'esposizione economica significativa verso l'America centrale e Sud America, l'Africa, l'Est Europeo e l'Asia (inclusa l'area asiatica del Pacifico). Il Comparto investe in titoli obbligazionari appartenenti alla categoria inferiore all'investment grade.

Il Gestore degli Investimenti limiterà gli investimenti in Russia ai titoli azionari quotati sui Livelli 1 e 2 dell'RTS.

Il Gestore degli Investimenti non prevede che il totale degli investimenti nei titoli azionari russi supererà il 10% del

Valore Patrimoniale Netto del Comparto.

Il Comparto potrà anche investire, di volta in volta, fino al 10% del proprio patrimonio netto in OICVM e non OICVM (a condizione che siano soddisfatti i requisiti definiti nella Direttiva dell'Autorità di Vigilanza n. 2/03).

Tali OICVM e non OICVM avranno sede prevalentemente nella UE (inclusi, a titolo esemplificativo ma non esaustivo, Austria, Belgio, Francia, Germania, Irlanda, Italia, Lussemburgo e Regno Unito) e seguiranno una politica di investimento in linea con la politica di investimento del Comparto.

### **Benchmark**

La performance del Comparto sarà misurata rispetto al seguente Benchmark:

100% Indice MSCI Emerging Markets in USD, convertito in euro.

L'indice **MSCI Emerging Markets** è un indice della capitalizzazione di mercato ponderato sul flottante, concepito per misurare la performance dei mercati azionari sviluppati realizzata nei mercati emergenti globali.

A giugno 2006, l'indice si compone dei seguenti 25 indici di mercato di paesi emergenti: Argentina, Brasile, Cile, Cina, Colombia, Repubblica Ceca, Egitto, Ungheria, India, Indonesia, Israele, Giordania, Corea, Malaysia, Messico, Marocco, Pakistan, Perù, Filippine, Polonia, Russia, Sudafrica, Taiwan, Thailandia e Turchia.

### **Darta Bond Selection**

Il Comparto si propone di fornire reddito e una rivalutazione del capitale tramite l'investimento in un portafoglio diversificato di organismi d'investimento collettivo sottostanti.

Ai fini del conseguimento del proprio obiettivo d'investimento, il Comparto può investire principalmente in OICVM con sede nella UE (inclusi, a titolo esemplificativo ma non esaustivo, Austria, Belgio, Francia, Germania, Irlanda, Italia, Lussemburgo e Regno Unito), che a loro volta investono prevalentemente in Titoli di Debito e Strumenti collegati ai Titoli di Debito emessi o garantiti da Stati, comuni, agenzie, organismi sovranazionali e società, quotati o trattati su una qualsiasi Borsa riconosciuta, o in OICVM caratterizzati, ad opinione del Gestore degli Investimenti, da un obiettivo d'investimento a rendimento assoluto.

Il Comparto può anche investire direttamente in Titoli di Debito o Strumenti collegati ai Titoli di Debito a livello globale del tipo indicato precedentemente, quotati o trattati su una qualsiasi Borsa riconosciuta. Tali Titoli di Debito e Strumenti collegati ai Titoli di Debito appariranno prevalentemente alla categoria "investment grade" (rating Baa3 o superiore, assegnato da Moody's, rating BBB- o superiore, assegnato da Standard & Poor's, o rating equivalente ad opinione del Gestore degli Investimenti). Il Comparto non può investire una quota superiore al 10% del proprio patrimonio netto in Titoli di Debito e Strumenti collegati ai Titoli di Debito non appartenenti, ad opinione del Gestore degli Investimenti, alla categoria "investment grade".

Il Comparto può altresì investire fino al 30% del proprio patrimonio netto in società diverse dagli OICVM, prevalentemente con sede nella UE, a condizione che tali società soddisfino i requisiti previsti dalla Direttiva n.2/03 dell'Autorità di Vigilanza e abbiano adottato una politica d'investimento in linea con quella degli OICVM precedentemente menzionati.

È facoltà del Comparto effettuare, di tanto in tanto, investimenti ingenti in depositi in contanti (rimborsabili su richiesta o che prevedono un diritto di recesso) con scadenza non superiore a 12 mesi. Tali depositi saranno intrattenuti presso istituti di credito che, ad opinione del Gestore degli Investimenti, godono di ottima reputazione.

### **Darta Alpha Selection**

Il Comparto si propone di fornire reddito e una rivalutazione del capitale tramite l'investimento in un portafoglio diversificato di organismi d'investimento collettivo sottostanti.

Ai fini del conseguimento del proprio obiettivo d'investimento, il Comparto può investire principalmente in OICVM con sede nella UE (inclusi, a titolo esemplificativo ma non esaustivo, Austria, Belgio, Francia, Germania, Irlanda, Italia, Lussemburgo e Regno Unito), che a loro volta investono prevalentemente in Titoli Azionari e Strumenti collegati ai Titoli Azionari emessi da società, quotate o trattate su una qualsiasi borsa riconosciuta, o in OICVM caratterizzati, ad opinione del Gestore degli Investimenti, da un obiettivo d'investimento a rendimento assoluto.

Il Comparto potrà altresì investire, a livello globale, direttamente in Titoli Azionari e Strumenti collegati ai Titoli Azionari e in Titoli di Debito e Strumenti collegati ai Titoli di Debito emessi o garantiti da Stati, comuni, enti governativi, organismi sopranazionali e società, e in ogni caso quotati o scambiati su qualsivoglia Borsa Riconosciuta. Tali Titoli di Debito e Strumenti collegati ai Titoli di Debito appariranno prevalentemente alla categoria "investment grade" (rating Baa3 o superiore, assegnato da Moody's, rating BBB- o superiore, assegnato da Standard & Poor's, o rating equivalente ad opinione del Gestore degli Investimenti). Il Comparto non può investire una quota superiore al 10% del proprio patrimonio netto in Titoli di Debito e in Strumenti collegati ai

Titoli di Debito non appartenenti, ad opinione del Gestore degli Investimenti, alla categoria “investment grade”. Il Comparto può altresì investire fino al 30% del proprio patrimonio netto in società diverse dagli OICVM, prevalentemente con sede nella UE, a condizione che tali società soddisfino i requisiti previsti dalla Direttiva 2/03 dell’Autorità di Vigilanza e abbiano adottato una politica d’investimento in linea con quella degli OICVM precedentemente menzionati.

Al fine di ottenere una copertura fino al 100% del rischio di mercato degli OICVM e delle società diverse dagli OICVM sottostanti, il Comparto può utilizzare strumenti derivati rappresentativi del benchmark degli OICVM e delle società diverse dagli OICVM sottostanti. A tale riguardo, si anticipa che il portafoglio di organismi sottostanti nei quali il Comparto può investire presenterà una correlazione molto positiva con i mercati azionari nei quali tali organismi investono. Un’operazione di copertura può pertanto essere effettuata, per esempio, vendendo futures sugli indici azionari in tali mercati azionari come nel caso in cui si trattasse di equity fund diretti.

È facoltà del Comparto effettuare, di tanto in tanto, investimenti ingenti in depositi in contanti (rimborsabili su richiesta o che prevedono un diritto di recesso) con scadenza non superiore a 12 mesi. Tali depositi saranno intrattenuti presso istituti di credito che, ad opinione del Gestore degli Investimenti, godono di ottima reputazione.

### Darta Defensive Selection

Il Comparto si propone di fornire agli investitori una crescita del capitale a lungo termine, tramite l’investimento in un portafoglio diversificato di organismi d’investimento collettivo sottostanti.

Ai fini del conseguimento del proprio obiettivo d’investimento, il Comparto può investire fino al 90% del proprio patrimonio netto in OICVM con sede nella UE (inclusi, a titolo esemplificativo ma non esaustivo, Austria, Belgio, Francia, Germania, Irlanda, Italia, Lussemburgo e Regno Unito), che a loro volta investono prevalentemente in Titoli di Debito o Strumenti collegati ai Titoli di Debito a medio/lungo termine denominati in Euro emessi o garantiti da Stati, comuni, agenzie, organismi sovranazionali e società, quotati o trattati su una qualsiasi borsa riconosciuta, prevalentemente nell’area dell’Euro. I Titoli di Debito e gli Strumenti collegati ai Titoli di Debito sottostanti devono appartenere alla categoria “investment grade” o a una categoria inferiore.

Il Comparto potrà anche investire fino al 50% del suo patrimonio netto in OICVM residenti nella UE (come precedentemente indicato) che a loro volta investono prevalentemente in Titoli Azionari e Strumenti collegati ai Titoli Azionari emessi da società quotate o trattate su qualsiasi borsa riconosciuta.

Il Comparto può investire direttamente fino al 30% del proprio patrimonio netto in Titoli di Debito e Strumenti collegati ai Titoli di Debito del tipo più sopra descritto e può investire direttamente, in via occasionale e a livello globale, in Titoli Azionari o Strumenti collegati ai Titoli Azionari, in ciascun caso quotati o trattati su una qualsiasi Borsa Riconosciuta.

Entro i limiti di asset allocation più sopra indicati per i Titoli di Debito/Strumenti collegati ai Titoli di Debito e per i Titoli Azionari/Strumenti collegati ai Titoli Azionari, il Comparto può altresì investire fino al 30% del proprio patrimonio netto in società diverse dagli OICVM, prevalentemente con sede nella UE, a condizione che tali società soddisfino i requisiti previsti dalla Direttiva 2/03 dell’Autorità di Vigilanza e abbiano adottato una politica d’investimento in linea con quella degli OICVM precedentemente menzionati.

### Benchmark

La performance del Comparto sarà valutata rispetto a un benchmark composto dai due indici descritti di seguito (il “Benchmark Composito”):

30% Indice MSCI World

L’indice **MSCI World** in USD convertito in euro, è un indice della capitalizzazione di mercato ponderato sul flottante, concepito per misurare la performance dei titoli nei mercati azionari sviluppati a livello globale. Da giugno 2006, l’indice **MSCI World** risulta composto dai seguenti 23 indici di mercato di paesi sviluppati: Australia, Austria, Belgio, Canada, Danimarca, Finlandia, Francia, Germania, Grecia, Hong Kong, Irlanda, Italia, Giappone, Olanda, Nuova Zelanda, Norvegia, Portogallo, Singapore, Spagna, Svezia, Svizzera, Regno Unito e Stati Uniti d’America.

70% Indice ML Emu Direct Government

L’indice **EMU Direct Government** registra la performance dei titoli di Stato degli Emittenti Sovrani denominati in euro in circolazione, emessi sul mercato euroobbligazionario o sul mercato obbligazionario domestico dell’emittente.

Le obbligazioni idonee devono presentare una durata residua pari ad almeno un anno e un ammontare minimo in essere di un miliardo di euro (o l’equivalente di un miliardo di euro per le obbligazioni denominate nelle valute sostituite dall’euro).

I Titoli di Stato a breve termine e i titoli Indicizzati all’Inflazione non rientrano nell’indice.

Le obbligazioni zero coupon restano escluse; tuttavia, eventuali quote di titoli o obbligazioni idonei incorporati al fine di creare un titolo senza cedola, restano incluse nell'importo in circolazione del titolo o dell'obbligazione con cedola sottostante.

### Darta Europe Selection

Il Comparto si propone di fornire agli investitori una crescita del capitale a lungo termine, tramite l'investimento in un portafoglio diversificato di organismi d'investimento collettivo sottostanti.

Ai fini del conseguimento dell'obiettivo di investimento, il Comparto può investire prevalentemente in OICVM con sede nella UE (inclusi, a titolo esemplificativo ma non esaustivo, Austria, Belgio, Francia, Germania, Irlanda, Italia, Lussemburgo e Regno Unito), che a loro volta investono prevalentemente in Titoli Azionari e Strumenti collegati ai Titoli Azionari emessi da società residenti o che svolgono una parte significativa delle proprie attività in Europa o quotate o trattate su una qualsiasi borsa riconosciuta in Europa.

Il Comparto può altresì investire, occasionalmente, direttamente in Titoli Azionari e Strumenti collegati ai Titoli Azionari quotati o trattati su una qualsiasi Borsa Riconosciuta in Europa.

Il Comparto può investire fino al 30% del proprio patrimonio netto in società diverse dagli OICVM, prevalentemente con sede nella UE, a condizione che tali società soddisfino i requisiti previsti dalla Direttiva 2/03 dell'Autorità di Vigilanza e abbiano adottato una politica d'investimento in linea con quella degli OICVM precedentemente menzionati.

### Benchmark

La performance del Comparto sarà valutata rispetto a un benchmark composto dai due indici descritti di seguito (il "Benchmark Composito"):

10% ML Euro Libid 3m CM

L'indice **Libid 3-Month Constant Maturity** è basato sul presunto acquisto di uno strumento sintetico con durata residua di 3 mesi e con cedola pari alla quotazione di chiusura del Libid a tre mesi. Tale titolo viene venduto il giorno successivo (a un prezzo pari al rendimento dato dal tasso Libid a tre mesi in vigore alla chiusura del giorno in corso) e trasferito in un nuovo strumento a tre mesi. Di conseguenza, l'indice avrà sempre una scadenza costante pari esattamente a 3 mesi.

90% MSCI Europe

L'indice **MSCI Europe** in USD, convertito in euro, è un indice della capitalizzazione di mercato ponderato sul flottante, concepito per misurare la performance dei titoli nei mercati azionari sviluppati in Europa.

Da giugno 2006, l'indice MSCI Europe risulta composto dai seguenti 16 indici di mercato di paesi sviluppati: Austria, Belgio, Danimarca, Finlandia, Francia, Germania, Grecia, Irlanda, Italia, Paesi Bassi, Norvegia, Portogallo, Spagna, Svezia, Svizzera e Regno Unito.

### Darta USA Selection

Il Comparto si propone di fornire agli investitori una crescita del capitale a lungo termine, tramite l'investimento in un portafoglio diversificato di organismi d'investimento collettivo sottostanti.

Ai fini del conseguimento dell'obiettivo di investimento, il Comparto può investire prevalentemente in OICVM con sede nella UE (inclusi, a titolo esemplificativo ma non esaustivo, Austria, Belgio, Francia, Germania, Irlanda, Italia, Lussemburgo e Regno Unito), che a loro volta investono prevalentemente in Titoli Azionari e Strumenti collegati ai Titoli Azionari emessi da società residenti o che svolgono una parte significativa delle proprie attività negli Stati Uniti o quotate o trattate su una qualsiasi borsa riconosciuta negli Stati Uniti.

Il Comparto può altresì investire, occasionalmente, direttamente in Titoli Azionari o Strumenti collegati ai Titoli Azionari quotati o trattati su una qualsiasi Borsa Riconosciuta negli Stati Uniti.

Il Comparto può investire fino al 30% del proprio patrimonio netto in società diverse dagli OICVM, prevalentemente con sede nella UE, a condizione che tali società soddisfino i requisiti previsti dalla Direttiva 2/03 dell'Autorità di Vigilanza e abbiano adottato una politica d'investimento in linea con quella degli OICVM precedentemente menzionati.

### Benchmark

La performance del Comparto sarà valutata rispetto a un benchmark composto dai due indici descritti di seguito (il "Benchmark Composito"):

10% ML Euro Libid 3-Month Constant Maturity

L'indice **Libid 3-Month Constant Maturity** è basato sul presunto acquisto di uno strumento sintetico con durata

residua di 3 mesi e con cedola pari alla quotazione di chiusura del Libid a tre mesi. Tale titolo viene venduto il giorno successivo (a un prezzo pari al rendimento dato dal tasso Libid a tre mesi in vigore alla chiusura del giorno in corso) e trasferito in un nuovo strumento a tre mesi. Di conseguenza, l'indice avrà sempre una scadenza costante pari esattamente a 3 mesi.

90% MSCI North America Index in USD, convertito in euro

L'indice **MSCI North America**, è un indice della capitalizzazione di mercato ponderato sul flottante, concepito per misurare la performance dei mercati azionari del Nord America. A marzo 2008, l'indice MSCI North America risulta composto dai seguenti 2 paesi dei mercati sviluppati: Stati Uniti e Canada.

### **Darta Pacific Selection**

Il Comparto si propone di fornire agli investitori una crescita del capitale a lungo termine, tramite l'investimento in un portafoglio diversificato di organismi d'investimento collettivo sottostanti.

Ai fini del conseguimento dell'obiettivo di investimento, il Comparto può investire prevalentemente in OICVM con sede nella UE (inclusi, a titolo esemplificativo ma non esaustivo, Austria, Belgio, Francia, Germania, Irlanda, Italia, Lussemburgo e Regno Unito), che a loro volta investono prevalentemente in Titoli Azionari e Strumenti collegati ai Titoli Azionari emessi da società residenti o che svolgono una parte significativa delle proprie attività nell'area del Pacifico o quotate o trattate su una qualsiasi borsa riconosciuta nell'area del Pacifico.

Il Comparto può altresì investire, occasionalmente, direttamente in Titoli Azionari o Strumenti collegati ai Titoli Azionari quotati o trattati su una qualsiasi Borsa Riconosciuta nell'area del Pacifico.

Il Comparto può investire fino al 30% del proprio patrimonio netto in società diverse dagli OICVM, prevalentemente con sede nella UE, a condizione che tali società soddisfino i requisiti previsti dalla Direttiva 2/03 dell'Autorità di Vigilanza e abbiano adottato una politica d'investimento in linea con quella degli OICVM precedentemente menzionati.

### **Benchmark**

La performance del Comparto sarà valutata rispetto a un benchmark composto dai due indici descritti di seguito (il "Benchmark Composito"):

10% ML Euro Libid 3m CM

L'indice **Libid 3-Month Constant Maturity** è basato sul presunto acquisto di uno strumento sintetico con durata residua di 3 mesi e con cedola pari alla quotazione di chiusura del Libid a tre mesi. Tale titolo viene venduto il giorno successivo (a un prezzo pari al rendimento dato dal tasso Libid a tre mesi in vigore alla chiusura del giorno in corso) e trasferito in un nuovo strumento a tre mesi. Di conseguenza, l'indice avrà sempre una scadenza costante pari esattamente a 3 mesi.

90% MSCI AC Asia Pacific

L'indice **MSCI AC (All Country) Asia Pacific** in USD, convertito in euro, è un indice della capitalizzazione di mercato ponderato sul flottante, concepito per misurare la performance dei mercati azionari dell'area asiatica del Pacifico. A giugno 2006, l'indice MSCI AC Asia Pacific Free risulta composto dai seguenti 14 paesi dei mercati emergenti e sviluppati: Australia, Cina, Hong Kong, India, Indonesia, Giappone, Corea, Malaysia, Nuova Zelanda, Pakistan, Filippine, Singapore, Taiwan e Thailandia.

### **Darta Global Selection**

Il Comparto si propone di fornire agli investitori una crescita del capitale a lungo termine, tramite l'investimento in un portafoglio diversificato di organismi d'investimento collettivo sottostanti.

Ai fini del conseguimento dell'obiettivo di investimento, il Comparto può investire prevalentemente in OICVM con sede nella UE (inclusi, a titolo esemplificativo ma non esaustivo, Austria, Belgio, Francia, Germania, Irlanda, Italia, Lussemburgo e Regno Unito), che a loro volta investono, a livello globale, prevalentemente in Titoli Azionari e Strumenti collegati ai Titoli Azionari emessi da società quotate o trattate su una qualsiasi borsa riconosciuta.

Il Comparto può altresì investire, occasionalmente, direttamente in Titoli Azionari e Strumenti collegati ai Titoli Azionari a livello globale, quotati o trattati su una qualsiasi Borsa Riconosciuta.

Il Comparto può investire fino al 30% del proprio patrimonio netto in società diverse dagli OICVM, prevalentemente con sede nella UE, a condizione che tali società soddisfino i requisiti previsti dalla Direttiva 2/03 dell'Autorità di Vigilanza e abbiano adottato una politica d'investimento in linea con quella degli OICVM precedentemente menzionati.

## Benchmark

La performance del Comparto sarà valutata rispetto a un benchmark composto dai due indici descritti di seguito (il "Benchmark Composito"):

10% ML Euro Libid 3m CM

L'indice **Libid 3-Month Constant Maturity** è basato sul presunto acquisto di uno strumento sintetico con durata residua di 3 mesi e con cedola pari alla quotazione di chiusura del Libid a tre mesi. Tale titolo viene venduto il giorno successivo (a un prezzo pari al rendimento dato dal tasso Libid a tre mesi in vigore alla chiusura del giorno in corso) e trasferito in un nuovo strumento a tre mesi. Di conseguenza, l'indice avrà sempre una scadenza costante pari esattamente a 3 mesi.

90% Indice MSCI World

L'indice **MSCI World** in USD convertito in euro, è un indice della capitalizzazione di mercato ponderato sul flottante, concepito per misurare la performance dei titoli nei mercati azionari sviluppati a livello globale. Da giugno 2006, l'indice **MSCI World** risulta composto dai seguenti 23 indici di mercato di paesi sviluppati: Australia, Austria, Belgio, Canada, Danimarca, Finlandia, Francia, Germania, Grecia, Hong Kong, Irlanda, Italia, Giappone, Paesi Bassi, Nuova Zelanda, Norvegia, Portogallo, Singapore, Spagna, Svezia, Svizzera, Regno Unito e Stati Uniti d'America.

## Allianz USA

Il Comparto si propone di fornire agli investitori una crescita del capitale a lungo termine.

Ai fini dell'obiettivo di investimento, il Comparto potrà investire prevalentemente in Titoli Azionari e Strumenti collegati ai Titoli Azionari, come meglio descritto di seguito. Si ritiene che tali titoli azionari possano generare una crescita del capitale a lungo termine, sottoforma di un apprezzamento del capitale.

Il Comparto può investire in Titoli Azionari e Strumenti collegati ai Titoli Azionari emessi da società residenti o che svolgono una parte significativa delle proprie attività negli Stati Uniti o in Canada e quotate o trattate su una qualsiasi Borsa Riconosciuta, e/o da società quotate o trattate su qualsiasi Borsa Riconosciuta negli Stati Uniti o in Canada, indipendentemente dalla loro residenza o dalla loro attività.

Fatta salva la conformità alle limitazioni agli investimenti di cui all'Appendice I del Prospetto, gli Amministratori si propongono che il Comparto replichi strettamente i rendimenti del 100% dell'Indice MSCI North America in USD (convertito in euro), come indicato infra alla sezione "Benchmark".

Il Comparto potrà anche investire, di volta in volta, fino al 10% del proprio patrimonio netto in OICVM e non OICVM (a condizione che siano soddisfatti i requisiti definiti nella Direttiva dell'Autorità di Vigilanza n.2/03). Tali OICVM e non OICVM avranno sede prevalentemente nella UE (inclusi, a titolo esemplificativo ma non esaustivo, Austria, Belgio, Francia, Germania, Irlanda, Italia, Lussemburgo e Regno Unito) e seguiranno una politica di investimento in linea con la politica di investimento del Comparto.

## Benchmark

100% MSCI North America in USD, convertito in euro

L'indice **MSCI North America** è un indice della capitalizzazione di mercato ponderato sul flottante, concepito per misurare la performance dei titoli nei mercati azionari del Nord America. Da aprile 2009, l'indice MSCI North America risultava composto dai seguenti 2 mercati sviluppati: USA e Canada.

## Allianz Pacific

Il Comparto si propone di fornire agli investitori una crescita del capitale a lungo termine.

Ai fini dell'obiettivo di investimento, il Comparto potrà investire prevalentemente in Titoli Azionari e Strumenti collegati ai Titoli Azionari, come meglio descritto di seguito. Si ritiene che tali titoli azionari possano generare una crescita del capitale a lungo termine, sottoforma di un apprezzamento del capitale.

Il Comparto può investire in Titoli Azionari e Strumenti collegati ai Titoli Azionari emessi da società residenti o che svolgono una parte significativa delle proprie attività nell'area del Pacifico e quotate o trattate su una qualsiasi Borsa Riconosciuta, e/o da società quotate o trattate su qualsiasi Borsa Riconosciuta nell'area del Pacifico, indipendentemente dalla loro residenza o dalla loro attività. Ai fini del presente per "area del Pacifico" si intende qualsiasi paese che rientra di volta in volta nell'Indice MSCI Pacific in USD, convertito in euro, come descritto dettagliatamente nel prosieguo. Fatta salva la conformità alle limitazioni agli investimenti di cui all'Appendice I del prospetto, gli Amministratori si propongono che il Comparto replichi strettamente i rendimenti del 100% dell'Indice MSCI Pacific in USD (convertito in euro), come indicato infra.

Il Comparto potrà anche investire, di volta in volta, fino al 10% del proprio patrimonio netto in OICVM e non OICVM

(a condizione che siano soddisfatti i requisiti definiti nella Direttiva dell'Autorità di Vigilanza n. 2/03). Tali OICVM e non OICVM avranno sede prevalentemente nella UE (inclusi, a titolo esemplificativo ma non esaustivo, Austria, Belgio, Francia, Germania, Irlanda, Italia, Lussemburgo e Regno Unito) e seguiranno una politica di investimento in linea con la politica di investimento del Comparto.

#### **Benchmark**

100% Indice MSCI Pacific in USD, convertito in euro;

L'indice **MSCI Pacific** è un indice della capitalizzazione di mercato ponderato sul flottante, concepito per misurare la performance del mercato azionario dell'area del Pacifico. Da aprile 2009, l'indice MSCI Pacific risulta composto dai seguenti cinque paesi: Australia, Giappone, Hong Kong, Nuova Zelanda e Singapore.

## Strumenti derivati

Qualora si ritenga opportuno, i Comparti potranno utilizzare tecniche e strumenti come, a titolo esemplificativo ma non esaustivo, contratti di pronti contro termine, pronti contro termine inversi, contratti di prestito titoli, contratti futures, opzioni e contratti a termine su valuta per una gestione efficiente del portafoglio e/o tutelarsi contro rischi di cambio nel rispetto delle condizioni e limiti stabiliti dall'Autorità di Vigilanza, come indicato nel relativo Allegato.

Per quanto riguarda i Comparti Allianz Euro Liquidity, Darta Italy, Allianz Europe, Allianz High Dividend, Allianz Emerging Markets, Darta Defensive Selection, Darta Europe Selection, Darta USA Selection, Darta Pacific Selection, Darta Global Selection, Allianz USA e Allianz Pacific, gli strumenti derivati come futures, contratti a termine e opzioni possono essere utilizzati per qualsiasi scopo di copertura o d'investimento come indicato nell'Appendice III del Prospetto Informativo, ritenuto, ad opinione del Gestore degli Investimenti, opportuno ai fini del conseguimento dell'obiettivo di investimento del Comparto e coerente con la politica d'investimento del Comparto. Tuttavia, ad eccezione delle operazioni effettuate a scopo di copertura, il Gestore degli Investimenti non potrà assumere posizioni che comportano esposizioni short o negative. Attualmente gli Amministratori non intendono aumentare la leva derivante dall'impiego di strumenti derivati oltre il 30% del patrimonio netto del Comparto; qualora intendano aumentare questo limite (nel rispetto dei limiti consentiti dall'Autorità di Vigilanza) provvederanno a fornire agli Azionisti un preavviso di un mese.

Per quanto riguarda i Comparti Darta Bond Return, Allianz Bond Return Plus, Darta Total Return, Allianz Active Balanced, Darta Flexible, Darta Bond Selection e Darta Alpha Selection, gli strumenti derivati come futures, contratti a termine, opzioni, swap e contracts for differences possono essere utilizzati per qualsiasi scopo di copertura o d'investimento come indicato nell'Appendice III del Prospetto Informativo, ritenuto, ad opinione del Gestore degli Investimenti, opportuno ai fini del conseguimento dell'obiettivo di investimento del Comparto e coerente con la politica d'investimento del Comparto. Attualmente gli Amministratori non intendono aumentare la leva derivante dall'impiego di strumenti derivati oltre il 50% del patrimonio netto del Comparto nel caso dei Comparti: Darta Bond Return, Darta Total Return, Darta Flexible, Darta Bond Selection e Darta Alpha Selection; qualora intendano aumentare questo limite (nel rispetto dei limiti consentiti dall'Autorità di Vigilanza) provvederanno a fornire agli Azionisti un preavviso di un mese. Gli Amministratori non intendono allo stato attuale aumentare la leva derivante dall'impiego di strumenti derivati oltre il 100% del patrimonio netto del Comparto nel caso dei Comparti: Allianz Bond Return Plus e Allianz Active Balanced. Inoltre, ad eccezione delle operazioni effettuate a scopo di copertura, il Gestore degli Investimenti non potrà assumere posizioni che comportano esposizioni short o negative per quanto riguarda i Comparti Darta Bond Selection e Darta Alpha Selection.

## Profilo di rischio

### Informazioni generali

Gli investitori sono pregati di esaminare la Sezione intitolata "Fattori di Rischio" contenuta nel Prospetto Informativo e/o consultare i propri consulenti professionali in merito ai rischi connessi all'acquisto e al possesso di Azioni alla luce delle loro particolari condizioni finanziarie.

**Si prega di tenere presente che il valore degli investimenti potrà subire variazioni in aumento o in diminuzione e gli investitori potrebbero non recuperare il capitale investito.**

Il Prospetto Informativo contiene una descrizione completa dei fattori di rischio, che includono, a titolo esemplificativo ma non esaustivo, quanto di seguito indicato:

### Rischio valutario

La copertura contro l'esposizione al rischio valutario potrebbe non essere possibile o attuabile (per esempio, rischio di riduzione del valore degli attivi di un Comparto dovuto a variazioni del tasso di cambio tra la valuta di riferimento del Comparto e la valuta di denominazione degli attivi di un Comparto). Il Gestore degli Investimenti avrà la facoltà, ma non l'obbligo, di contenere tale rischio tramite l'utilizzo di strumenti finanziari.

### Rischio di credito

Non vi è alcuna garanzia che gli emittenti dei titoli o di altri strumenti oggetto di investimento da parte del Comparto non saranno soggetti a difficoltà creditizie tali da comportare la perdita totale o parziale del capitale investito in tali titoli o strumenti, ovvero a pagamenti dovuti in relazione a tali titoli o strumenti. I Comparti

saranno inoltre esposti al rischio di credito relativamente alle controparti con le quali effettuano operazioni di negoziazione o collocano margini o garanzie accessorie per quanto attiene operazioni in strumenti finanziari derivati e potranno accollarsi il rischio di inadempienza della controparte.

### **Rischio mercati emergenti**

L'investimento nei mercati emergenti comporta rischi che includono (i) maggiori rischi di espropriazione, imposte di sequestro, nazionalizzazione e instabilità sociale, politica ed economica; (ii) carenza di liquidità e volatilità dei prezzi; (iii) limiti sulle opportunità di investimento di un Comparto a causa di certe politiche nazionali; (iv) assenza di strutture politiche avanzate che disciplinino la proprietà privata e gli investimenti privati e esteri.

### **Rischio liquidità**

Non tutti i titoli o gli strumenti oggetto di investimento da parte del Comparto saranno quotati o scambiati sui listini; pertanto potrebbe determinarsi una scarsa liquidità. Inoltre, l'accumulo e la cessione di partecipazioni potrebbero richiedere tempo e potrebbe essere necessario effettuare tali operazioni a prezzi svantaggiosi. I Comparti potrebbero inoltre incontrare alcune difficoltà nel cedere gli attivi al loro valore equo di mercato, a causa di condizioni di mercato sfavorevoli che determinano scarsa liquidità.

### **Rischio di correlazione**

I prezzi degli strumenti derivati potranno non essere in perfetta correlazione con i prezzi dei titoli sottostanti, per esempio, a causa di oneri di transazione e oscillazioni dei tassi d'interesse. I prezzi degli strumenti derivati trattati in Borsa potranno altresì essere soggetti a variazioni dovute a fattori di domanda e offerta.

Altri fattori di rischio indicati nel Prospetto Informativo includono il Rischio di capitalizzazione di mercato; Rischio di mercato; Controllo valutario e Rischio di rimpatrio; Rischio politico, normativo, di regolamento e di sub-deposito; Rischio di rimborso; Investimento in titoli a reddito fisso; Variazione dei tassi d'interesse; Rischio di valutazione; Rischio relativo a principi contabili, di revisione e di rendicontazione; Rischio su derivati, tecniche e strumenti (con lo scopo di includere Rischi legati a liquidità dei contratti futures, operazioni a termine e perdita di performance favorevole, esposizione e rischio legale della controparte, Rischio liquidità, Rischio di margine e Rischio di mercato); Rischio su operazioni di prestito su titoli e Rischio valutazione del Gestore degli Investimenti.

Una descrizione dettagliata di tutti i fattori di rischio è presente nel Prospetto Informativo.

### **Dati sulla performance dei Comparti**

Si prega di leggere l'Appendice allegata al presente documento per i Dati sulla performance di ciascun Comparto.

Si prega di notare che l'andamento passato non è necessariamente indicativo dei risultati futuri del Comparto.

I rendimenti vengono calcolati al netto delle tasse e degli oneri, ma senza detrarre gli oneri di sottoscrizione/rimborso.

### **Profilo dell'investitore tipo**

Allianz Euro Liquidity è indicato per gli investitori interessati a rendimenti maggiori rispetto al rendimento medio generato da depositi in contante di natura analoga e che sono disposti ad accettare una bassa volatilità.

I Comparti Darta Bond Return, Allianz Bond Return Plus, Darta Total Return, Darta Bond Selection, Darta Alpha Selection e Darta Defensive Selection sono indicati per investitori interessati a rendimenti a medio e lungo termine sotto forma di rendimenti assoluti positivi o di crescita del capitale (come meglio indicato nel precedente paragrafo relativo all'obiettivo e alla politica d'investimento di ciascun Comparto) e che sono disposti ad accettare una volatilità media.

Tutti gli altri Comparti della Società (disponibili per la sottoscrizione) sono indicati per investitori interessati a rendimenti a medio o lungo termine sotto forma di maggiori rendimenti o crescita del capitale (come meglio descritto nel precedente paragrafo relativo all'obiettivo e alla politica d'investimento di ciascun Comparto) e che sono disposti ad accettare un'alta volatilità.

### **Politica di distribuzione**

Gli Amministratori della Società intendono reinvestire automaticamente tutti gli utili e non intendono pagare alcun dividendo.

## Commissioni e spese

Le commissioni massime dovute sono indicate di seguito. Per informazioni sulle commissioni specifiche dovute per ogni classe, gli investitori possono fare riferimento alla sezione intitolata “Commissioni e Spese” nel Prospetto Informativo e nel relativo Allegato al Prospetto Informativo.

### Spese di transazione

Commissione di sottoscrizione massima sugli acquisti (% del NAV per azione)/commissione del Distributore	fino al 4%
Commissione di riacquisto massima (% del NAV per azione)	fino al 3%
Commissione di switch massima (% del NAV per azione)	fino al 3%
Commissione dovuta alla Banca Corrispondente/Agente per i Pagamenti (a loro discrezione) relativa a ogni sottoscrizione e rimborso effettuati da parte dell'investitore	50 Euro

### Spese di gestione annue

Commissione di gestione annua (più IVA eventualmente applicabile) (% del NAV per azione)	Tutti i Comparti - Classe A	Tutti i Comparti - Classe B
	Allianz Euro Liquidity = 0,6%	Allianz Euro Liquidity = 0,2%
	Darta Bond Return = 1,2%	Darta Bond Return = 0,35%
	Allianz Bond Return Plus = 1,4%	Allianz Bond Return Plus = 0,4%
	Darta Total Return = 1,5%	Darta Total Return = 0,45%
	Allianz Active Balanced = 1,7%	Allianz Active Balanced = 0,5%
	Darta Flexible = 2%	Darta Flexible = 0,6%
	Darta Italy = 2%	Darta Italy = 0,6%
	Allianz Europe = 2%	Allianz Europe = 0,6%
	Allianz High Dividend = 2%	Allianz High Dividend = 0,6%
	Allianz Emerging Markets = 2,3%	Allianz Emerging Markets = 1,4%
	Darta Bond Selection = 1,2%	Allianz USA = 0,6%
	Darta Alpha Selection = 1,6%	Allianz Pacific = 0,6%
	Darta Defensive Selection = 1,6%	
	Darta Europe Selection = 2,6%	
	Darta USA Selection = 2,6%	
	Darta Pacific Selection = 2,6%	
	Darta Global Selection = 2,6%	

Spese amministrative annue (soggette ad una commissione massima) (più IVA eventualmente applicabile)	I primi 500 milioni di Euro del patrimonio netto: € 100.000 per la Società più € 15.000 per ciascun Comparto; i successivi 500 milioni di Euro: € 0,01% Patrimonio netto superiore a € 1 miliardo: non è dovuta un'ulteriore commissione
Commissione di Banca Depositaria annua (soggetta ad una commissione massima) (più IVA eventualmente applicabile)	fino allo 0,02% commissione di deposito fino allo 0,79% commissione di custodia

Commissione di Banca Corrispondente annua (più IVA eventualmente applicabile) (% del NAV). Il Gestore degli Investimenti avrà diritto a una commissione di performance relativamente a certe Classi di Azioni sulla base della performance dei Comparti Darta Bond Return, Allianz Bond Return Plus, Darta Total Return, Allianz Active Balanced, Darta Flexible, Darta Italy, Allianz Europe, Allianz High Dividend, Allianz Emerging Markets, Darta Bond Selection, Darta Alpha Selection, Darta Defensive Selection, Darta Europe Selection, Darta USA Selection, Darta Pacific Selection e Darta Global Selection, come meglio indicato nel relativo Allegato al Prospetto Informativo.	0,1%
--	------

### Commissioni e spese generali

Tutte le spese vive ragionevolmente sostenute dal Gestore degli Investimenti, dall'Agente Amministrativo, dalla Banca Depositaria, dalla Banca Corrispondente e dal Distributore.

Ciascun Comparto sosterrà la propria quota di commissioni e spese relative alla costituzione e alla gestione della Società e del Comparto.

### "Total Expense Ratio" & Tasso di rotazione del portafoglio (per il periodo che si conclude il 31 dicembre 2008)

Comparto	Total Expense Ratio	Tasso di rotazione del portafoglio
Allianz Euro Liquidity	Classe A 0,92%	249,54%
Allianz Euro Liquidity	Classe B 0,44%	
Darta Flexible	Classe A 2,70 %	122,97%
Darta Flexible	Classe B 1,22%	
Darta Italy	Classe A 2,36 %	306,79%
Darta Italy	Classe B 0,89%	
Allianz High Dividend	Classe A 5,19%	136,86%
Allianz High Dividend	Classe B 0,87%	
Allianz Emerging Markets	Classe A 3,51%	63,45%
Allianz Emerging Markets	Classe B 2,41%	
Darta Bond Selection	Classe A 1,68%	78,28%
Darta Europe Selection	Classe A 3,09%	35,84%
Darta USA Selection	Classe A 3,83%	-16,74%
Darta Bond Return	Classe A 1,69%	-37,34%
Darta Bond Return	Classe B 0,63%	
Allianz Bond Return Plus	Classe A 2,48%	-110,18%
Allianz Bond Return Plus	Classe B 1,28%	
Darta Total Return	Classe A 2,05%	-2,84%
Darta Total Return	Classe B 0,85%	
Allianz Active Balanced	Classe A 2,48%	159,25%
Allianz Active Balanced	Classe B 1,40%	
Allianz Europe	Classe A 2,70%	5,86%
Allianz Europe	Classe B 0,82%	
Darta Alpha Selection	Classe A 2,25%	-191,95%
Darta Defensive Selection	Classe A 2,42%	-145,97%
Darta Pacific Selection	Classe A 3,41%	46,79%

Darta Global Selection	Classe A	3,94%	131,18%
Allianz USA	Classe B	0,81%	62,17%
Allianz Pacific	Classe B	0,92%	59,79%

## Imposte

Il Comparto è residente in Irlanda ai fini fiscali e non è soggetto alle imposte irlandesi sui redditi e sulle plusvalenze. Non è dovuta alcuna imposta di bollo irlandese sull'emissione, riacquisto, rimborso o trasferimento di Azioni del Comparto. Gli Azionisti e gli investitori potenziali sono pregati di rivolgersi ai propri consulenti fiscali per ottenere informazioni in merito alle conseguenze fiscali derivanti dall'acquisto, dal possesso e dalla cessione delle Azioni, inclusa l'applicabilità e gli effetti di qualsivoglia legge tributaria locale, nazionale o estera.

## Pubblicazione del prezzo delle Azioni

Le Azioni saranno disponibili presso la sede dell'Agente Amministrativo e il Valore Patrimoniale Netto per Azione sarà pubblicato ogni giorno sul quotidiano Il Sole 24 Ore e/o sulle altre pubblicazioni eventualmente stabilite dagli Amministratori nelle giurisdizioni in cui le Azioni sono proposte per la vendita.

## Modalità di acquisto / vendita delle Azioni

Le richieste di acquisto o vendita di Azioni potranno essere effettuate ogni giorno (durante il normale orario lavorativo, dalle ore 9:00 alle ore 17:00 (ora irlandese) dal lunedì al venerdì) direttamente presso l'Agente Amministrativo o tramite la Banca Corrispondente.

Agente Amministrativo

RBC Dexia Investor Services Ireland Limited  
George's Quay House  
43 Townsend Street  
Dublino 2

Tel.: +353 1 6130400

Fax: +353 1 6130401

Banca Corrispondente

Allianz Bank Financial Advisors S.p.A.  
Piazzale Lodi 3  
20137 Milano  
Italia

Tel.: +3902 72168000

Fax: +3902 89010884

## Quota Minima di Sottoscrizione

### Classe A

Le richieste effettuate mediante una singola sottoscrizione sono soggette a un requisito di sottoscrizione minima. La sottoscrizione minima iniziale in ogni Comparto è di 2.500 Euro. Le sottoscrizioni successive devono essere fatte con incrementi pari ad almeno 250 Euro.

Le richieste effettuate in base ad un piano di risparmio sono soggette a un ammontare minimo di sottoscrizione pari a 250 Euro per ciascuna rata con un ammontare minimo di sottoscrizione per il Comparto di 250 Euro.

### Classe B

Le richieste effettuate mediante una singola sottoscrizione sono soggette a un requisito di sottoscrizione minima. La sottoscrizione minima iniziale nella Società è pari a 1.000.000 di Euro, che può essere suddivisa tra uno o più Comparti, con una sottoscrizione minima iniziale in ciascun Comparto pari a 2.500 Euro. Le sottoscrizioni successive devono essere fatte con incrementi pari ad almeno 2.500 Euro. Le richieste effettuate mediante una singola sottoscrizione sono soggette a un requisito di sottoscrizione minima. Per quanto riguarda il Comparto Allianz Euro Liquidity, la sottoscrizione minima iniziale è pari a 25.000 Euro e le sottoscrizioni successive devono essere effettuate con incrementi pari ad almeno 2.500 Euro.

L'opzione di effettuare la sottoscrizione in base ad un piano di risparmio non è disponibile per le azioni di Classe B.

Informazioni aggiuntive relative alla Società e a ciascun Comparto, incluse le copie del Prospetto Informativo e delle relazioni periodiche possono essere ottenute (gratuitamente) dall'Agente Amministrativo, dalla Banca Corrispondente e dal Distributore.

## Informazioni aggiuntive

### Soggetti del Fondo d'Investimento

Promotore, Gestore degli Investimenti e Distributore Globale: Allianz Global Investors Italia SGR, S.p.A.

Banca Depositaria: RBC Dexia Investor Services Bank S.A., Filiale di Dublino

Agente Amministrativo: RBC Dexia Investor Services Ireland Limited

Banca Corrispondente: Allianz Bank Financial Advisors S.p.A.

Società di Revisione: KPMG Chartered Accountants

Amministratori: Livio Raimondi, Pierangelo Buffa, Philip Clarke e John Finnegan

### Copie del Prospetto Informativo e delle Relazioni Periodiche

Disponibili presso l'Agente Amministrativo, la Banca Corrispondente o il Distributore.

# Appendice

## Dati sulla performance

La performance indicata rappresenta i periodi di performance a partire dal lancio dei Comparti. Non è disponibile uno storico completo relativo a un periodo di dieci anni perché i Comparti non sono stati costituiti da un tale lasso di tempo. I dati sulla performance non includono oneri di sottoscrizione o di rimborso. L'andamento passato non è indicativo dei risultati futuri.

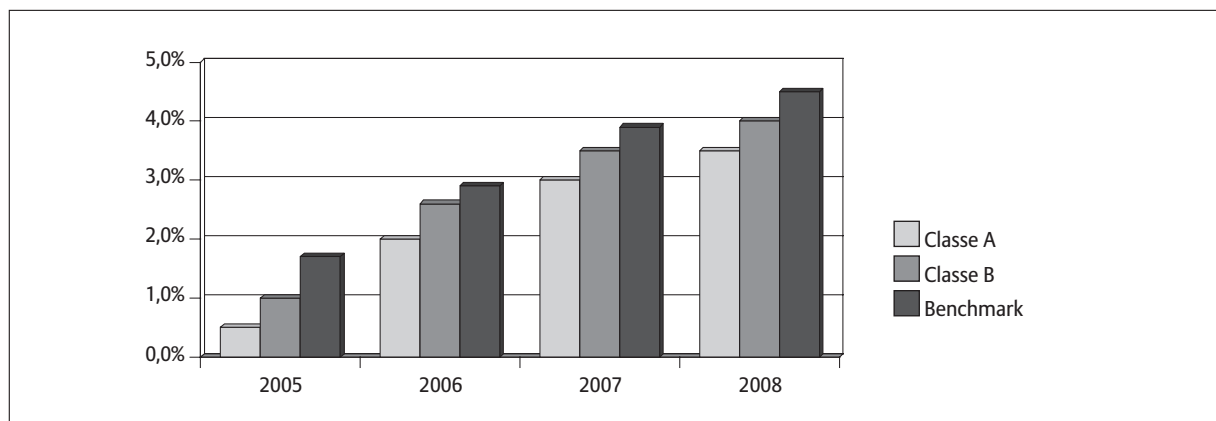
Il Periodo di Performance del 2005 ha inizio il 7 marzo 2005 e si conclude il 31 dicembre 2005.

Il Periodo di Performance del 2006 ha inizio il 31 dicembre 2005 (17 dicembre 2006 per quanto riguarda i Comparti Allianz USA e Allianz Pacific) e si conclude l'11 gennaio 2007.

Il Periodo di Performance del 2007 ha inizio l'11 gennaio 2007 e si conclude il 31 dicembre 2007.

Il Periodo di Performance del 2008 ha inizio il 1° gennaio 2008 e si conclude il 31 dicembre 2008.

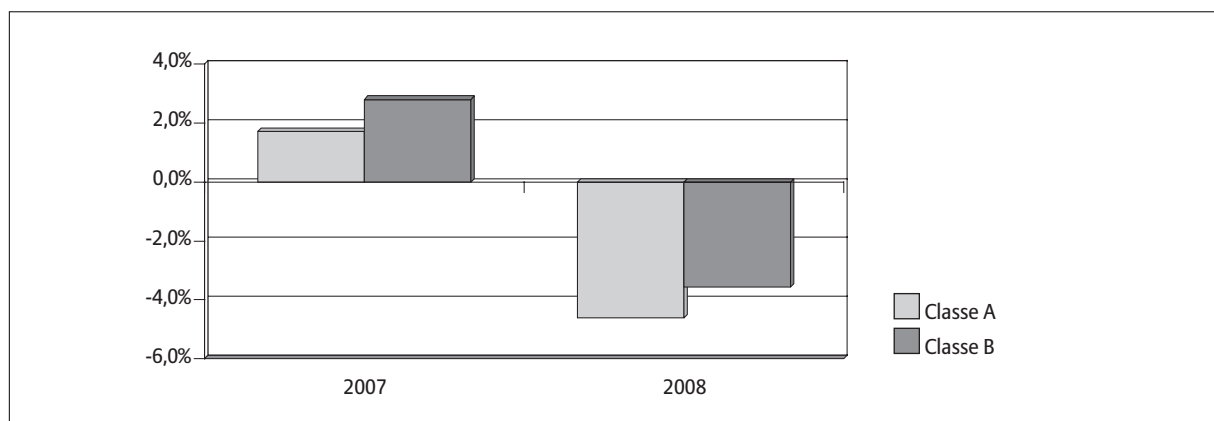
## Allianz Euro Liquidity\*



Anno	Classe A	Classe B	Benchmark
2005	0,5%	1,0%	1,7%
2006	2,0%	2,6%	2,9%
2007	3,0%	3,5%	3,9%
2008	3,5%	4,0%	4,5%
Performance media cumulativa	9,4%	11,6%	13,6%

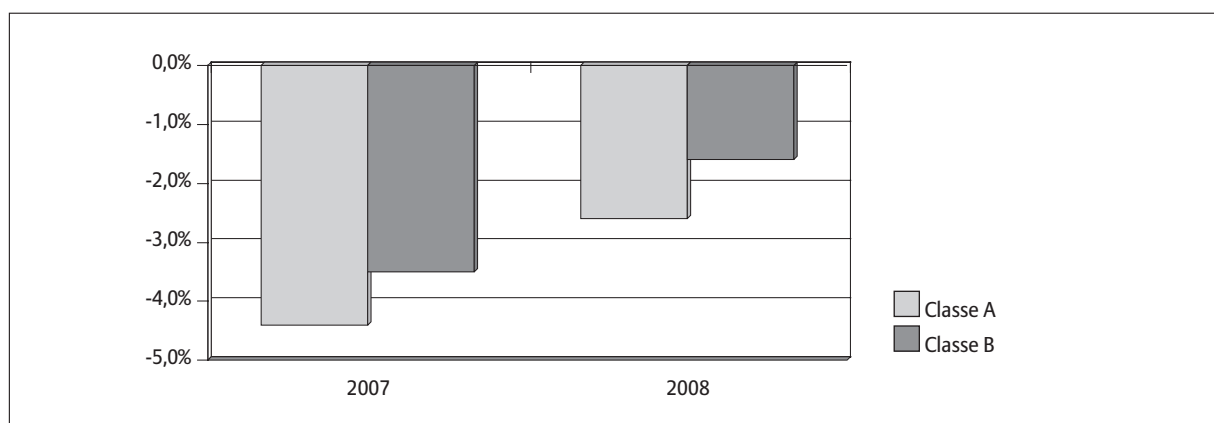
\* Gli investitori sono pregati di notare che i dati sulla performance indicati per il 2005 e il 2006 si riferiscono alla performance del Comparto Allianz Euro Liquidity con la precedente denominazione di Darta Euro Liquidity Fund e che i dati sulla performance indicati per il 2007 e il 2008 si riferiscono alla performance del Comparto Allianz Euro Liquidity con la precedente denominazione di Darta Euro Liquidity.

## Darta Bond Return



Anno	Classe A	Classe B	Benchmark
2007	1,7%	2,8%	Nessun benchmark
2008	-4,6%	-3,56%	Nessun benchmark
Performance media cumulativa	1,7%	2,8%	Nessun benchmark

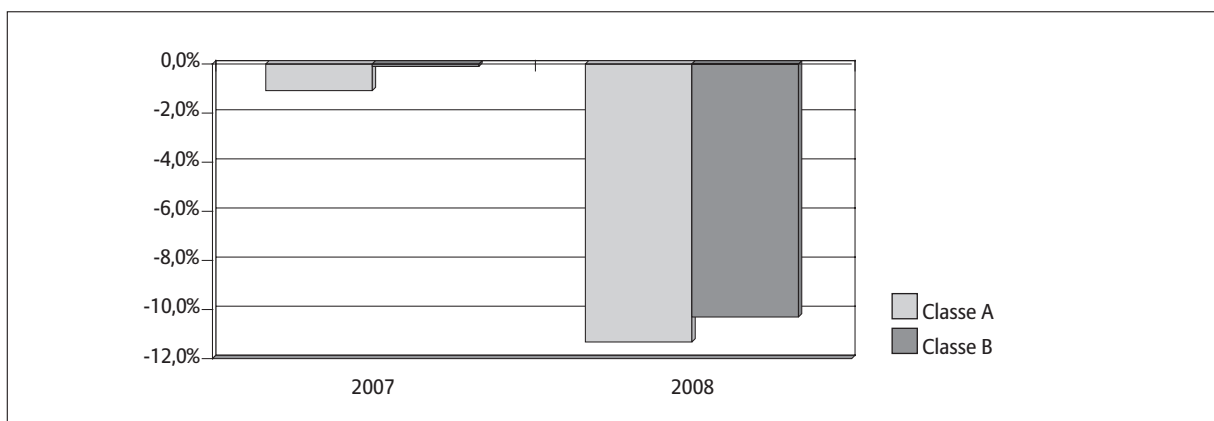
## Allianz Bond Return Plus\*



Anno	Classe A	Classe B	Benchmark
2007	-4,4%	-3,5%	Nessun benchmark
2008	-2,6%	-1,6%	Nessun benchmark
Performance media cumulativa	-4,4%	-3,5%	Nessun benchmark

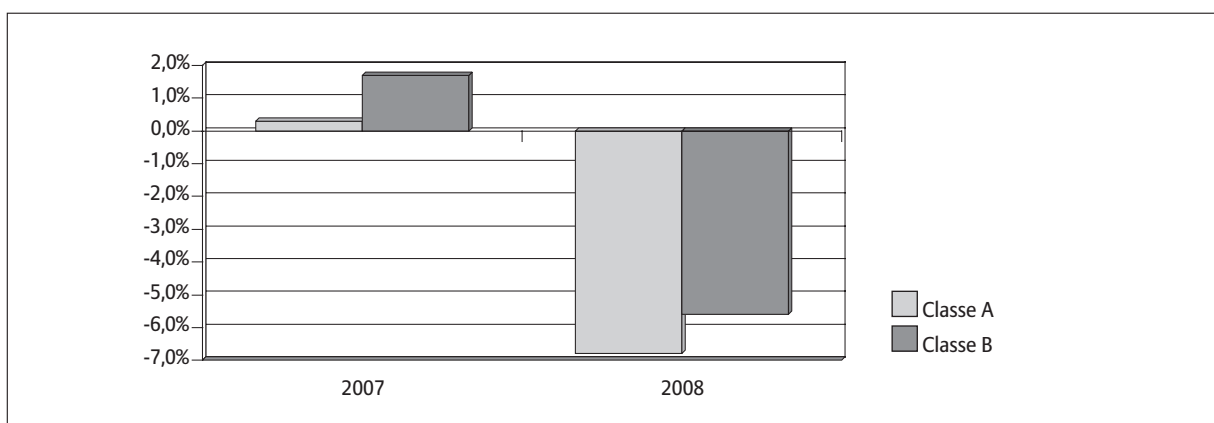
\* Gli investitori sono pregati di notare che i dati sulla performance indicati per il 2007 e il 2008 si riferiscono alla performance del Comparto Allianz Bond Return Plus con la precedente denominazione di Darta Bond Return Plus.

## Darta Total Return



Anno	Classe A	Classe B	Benchmark
2007	-1,1%	-0,1%	Nessun benchmark
2008	-11,3%	-10,3%	Nessun benchmark
Performance media cumulativa	-1,1%	-0,1%	Nessun benchmark

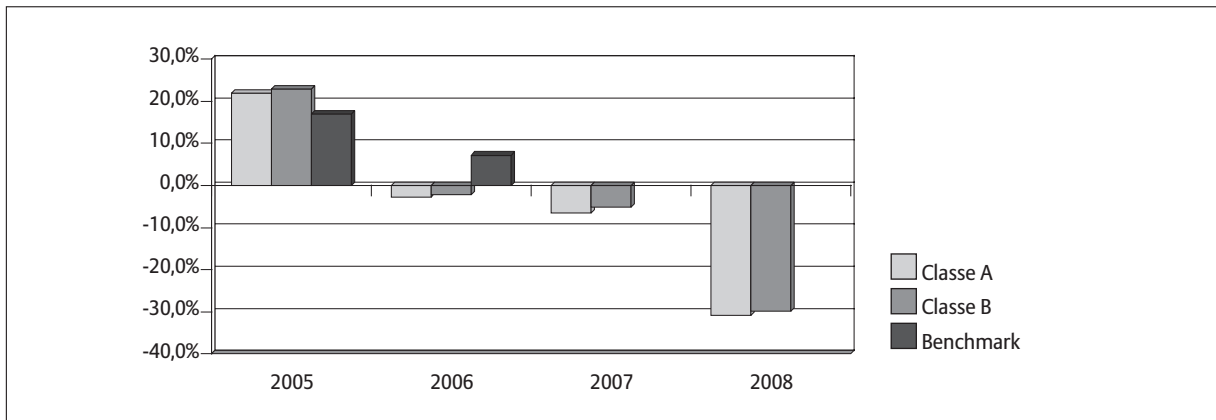
## Allianz Active Balanced\*



Anno	Classe A	Classe B	Benchmark
2007	0,3%	1,7%	Nessun benchmark
2008	-6,8%	-5,6%	Nessun benchmark
Performance media cumulativa	-6,5%	-4,0%	Nessun benchmark

\* Gli investitori sono pregati di notare che i dati sulla performance indicati per il 2007 e il 2008 si riferiscono alla performance del Comparto Allianz Active Balanced con la precedente denominazione di Darta Total Return Plus.

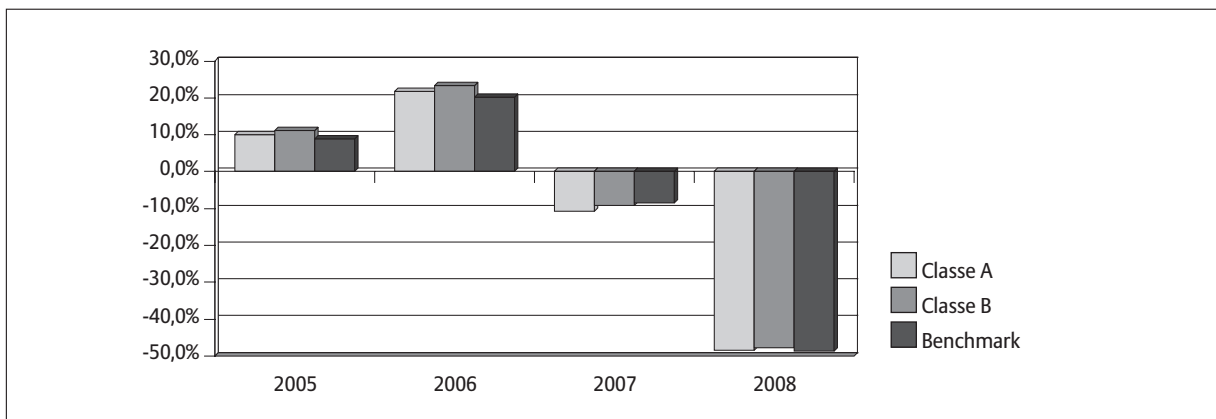
## Darta Flexible\*



Anno	Classe A	Classe B	Benchmark
2005	21,9%	22,9%	16,9%
2006	-2,7%	-2,2%	7,2%
2007	-6,5%	-5,2%	Nessun benchmark
2008	-30,9%	-29,9%	Nessun benchmark
Performance media cumulativa	-23,4%	-20,1%	

\* Gli investitori sono pregati di notare che i dati sulla performance indicati per il 2005 e il 2006 si riferiscono alla performance del Comparto Darta Flexible, precedentemente denominato (e di conseguenza, con politica e obiettivo di investimento precedenti) Darta US Opportunity Fund.

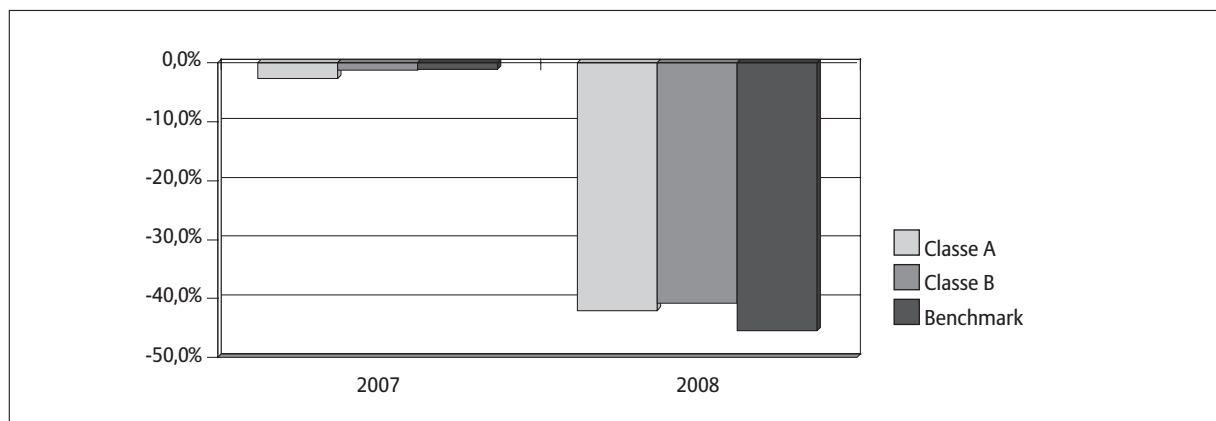
## Darta Italy\*



Anno	Classe A	Classe B	Benchmark
2005	10,1%	11,1%	8,9%
2006	21,8%	23,3%	20,2%
2007	-10,7%	-9,2%	-8,5%
2008	-48,5%	-47,8%	-48,7%
Performance media cumulativa	-38,4%	-35,0%	-38,6%

\* Gli investitori sono pregati di notare che i dati sulla performance indicati per il 2005 e il 2006 si riferiscono alla performance del Comparto Darta Italy, precedentemente denominato Darta Italy Fund.

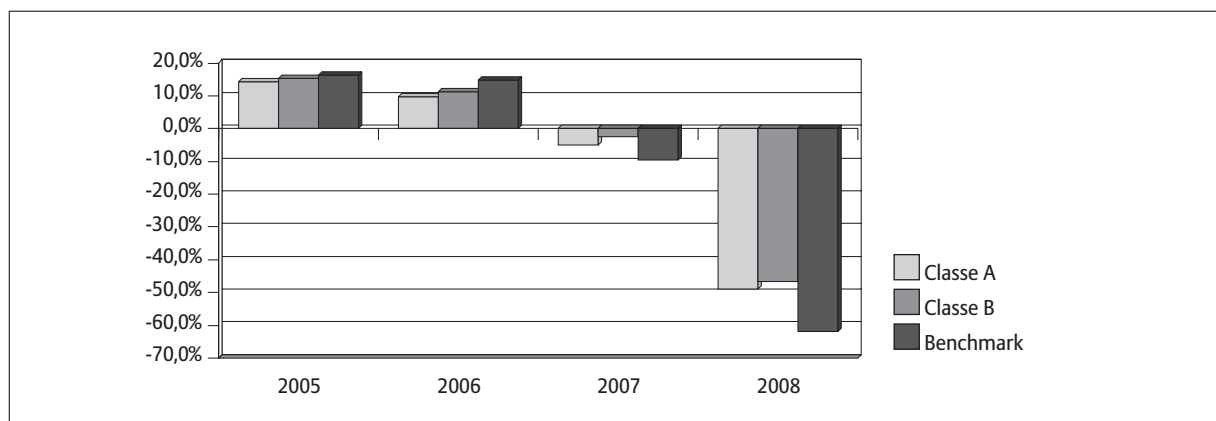
## Allianz Europe\*



Anno	Classe A	Classe B	Benchmark
2007	-2,7%	-1,3%	-1,2%
2008	-42,0%	-40,8%	-45,5%
Performance media cumulativa	-43,5%	-41,5%	-46,2%

\* Gli investitori sono pregati di notare che i dati sulla performance indicati per il 2007 e il 2008 si riferiscono alla performance del Comparto Allianz Europe con la precedente denominazione di Darta Europe.

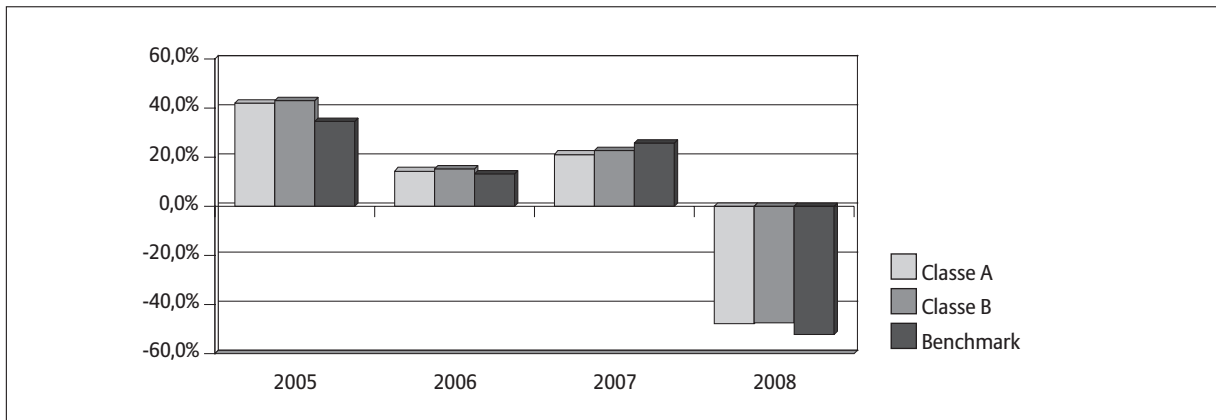
## Allianz High Dividend\*



Anno	Classe A	Classe B	Benchmark
2005	14,2%	15,4%	16,4%
2006	9,7%	11,2%	14,9%
2007	-4,9%	-2,5%	-9,6%
2008	-49,0%	-46,6%	-61,8%
Performance media cumulativa	-39,2%	-33,2%	-53,8%

\* Gli investitori sono pregati di notare che i dati sulla performance indicati per il 2005 e il 2006 si riferiscono alla performance del Comparto Allianz High Dividend precedentemente denominato (e di conseguenza, con politica e obiettivo di investimento precedenti) Darta Global Value Fund e che i dati sulla performance indicati per il 2007 e il 2008 si riferiscono alla performance del Comparto Allianz High Dividend con la precedente denominazione di Darta High Dividend.

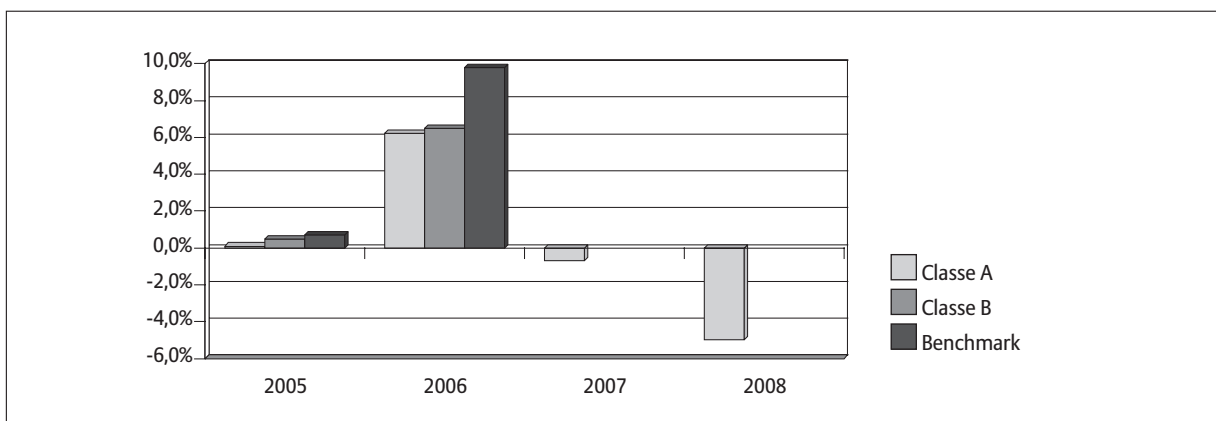
## Allianz Emerging Markets\*



Anno	Classe A	Classe B	Benchmark
2005	42,1%	42,9%	34,5%
2006	14,4%	15,3%	13,2%
2007	21,2%	22,6%	25,7%
2008	-47,7%	-47,4%	-52,1%
Performance media cumulativa	3,0%	6,2%	-8,4%

\* Gli investitori sono pregati di notare che i dati sulla performance indicati per il 2005 e il 2006 si riferiscono alla performance del Comparto Allianz Emerging Markets, precedentemente denominato Darta Emerging Markets Equity Fund e che i dati sulla performance indicati per il 2007 e il 2008 si riferiscono alla performance del Comparto Allianz Emerging Markets con la precedente denominazione di Darta Emerging Markets.

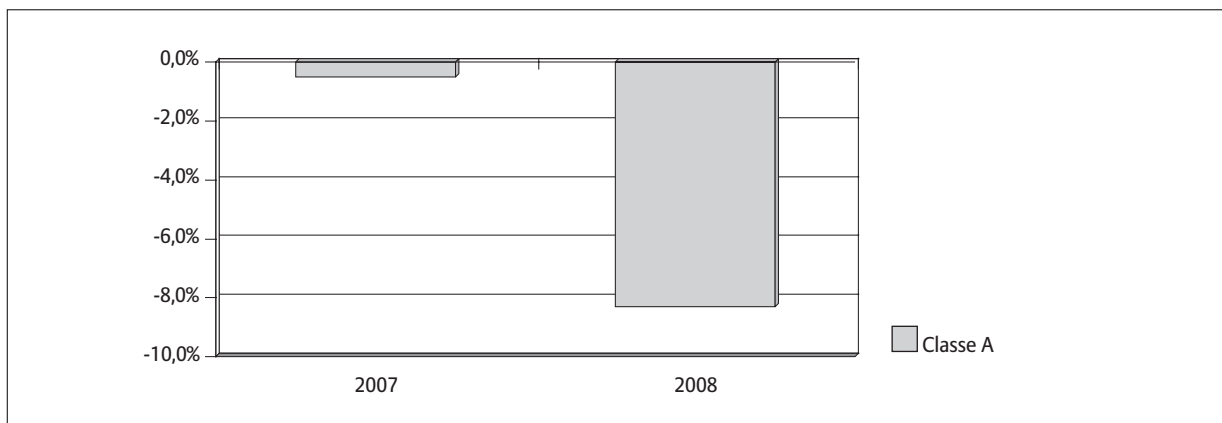
## Darta Bond Selection\*



Anno	Classe A	Classe B	Benchmark
2005	0,1%	0,5%	0,7%
2006	6,2%	6,5%	9,8%
2007	-0,7%	Chiuso	Nessun benchmark
2008	-5,0%	Chiuso	Nessun benchmark
Performance media cumulativa	0,2%		

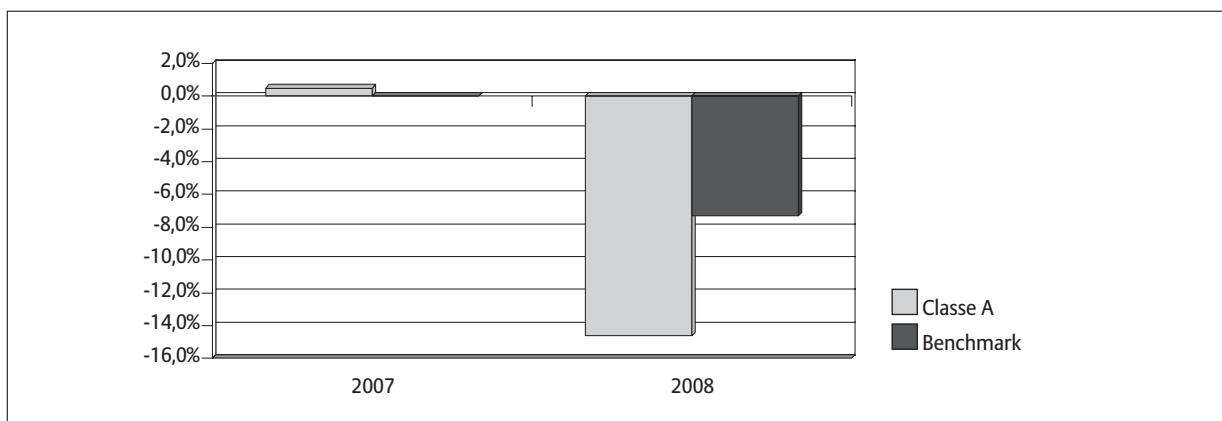
\* Gli investitori sono pregati di notare che i dati sulla performance indicati per il 2005 e il 2006 si riferiscono alla performance del Comparto Darta Bond Selection, precedentemente denominato (e di conseguenza, con politica e obiettivo di investimento precedenti) Darta Global High Yield Bonds Fund.

## Darta Alpha Selection



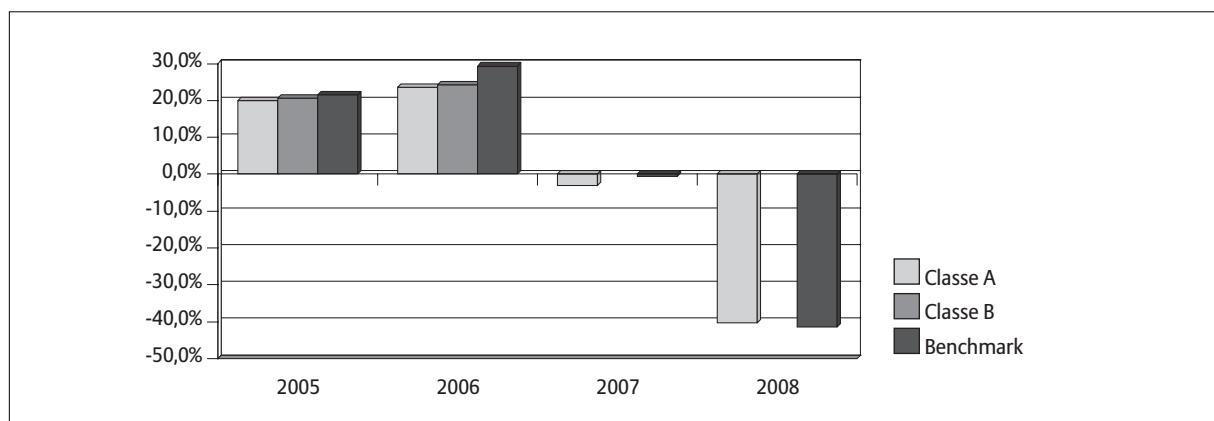
Anno	Classe A	Benchmark
2007	-0,5%	Nessun benchmark
2008	-8,3%	Nessun benchmark
Performance media cumulativa	-8,8%	

## Darta Defensive Selection



Anno	Classe A	Benchmark
2007	0,5%	0,0%
2008	-14,6%	-7,3%
Performance media cumulativa	-14,2%	-7,3%

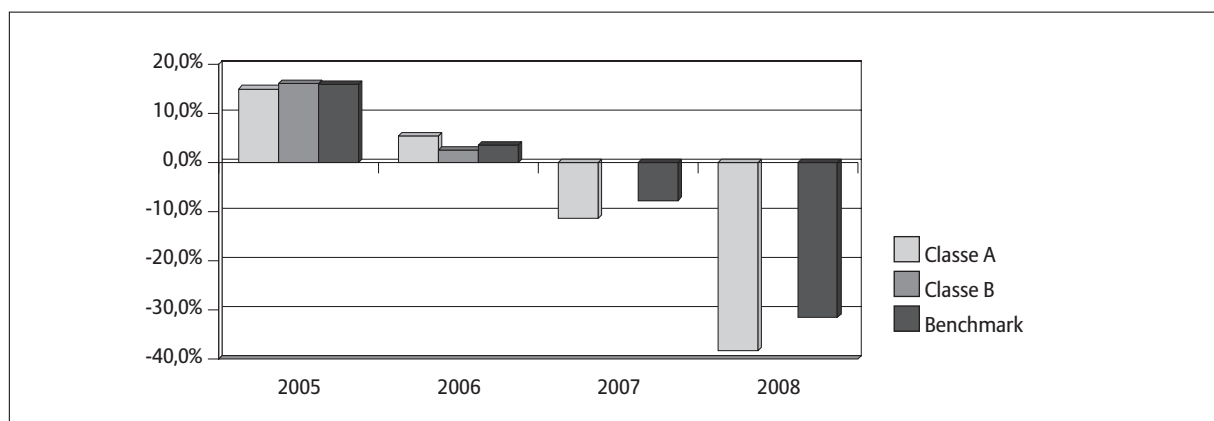
## Darta Europe Selection\*



Anno	Classe A	Classe B	Benchmark
2005	19,9%	20,6%	21,6%
2006	23,5%	24,2%	29,3%
2007	-3,0%	Chiuso	-0,6%
2008	-40,3%	Chiuso	-41,5%
Performance media cumulativa	-14,2%		-8,5%

\* Gli investitori sono pregati di notare che i dati sulla performance indicati per il 2005 e il 2006 si riferiscono alla performance del Comparto Darta Europe Selection, precedentemente denominato (e di conseguenza, con politica e obiettivo di investimento precedenti) Darta European Small Caps Fund.

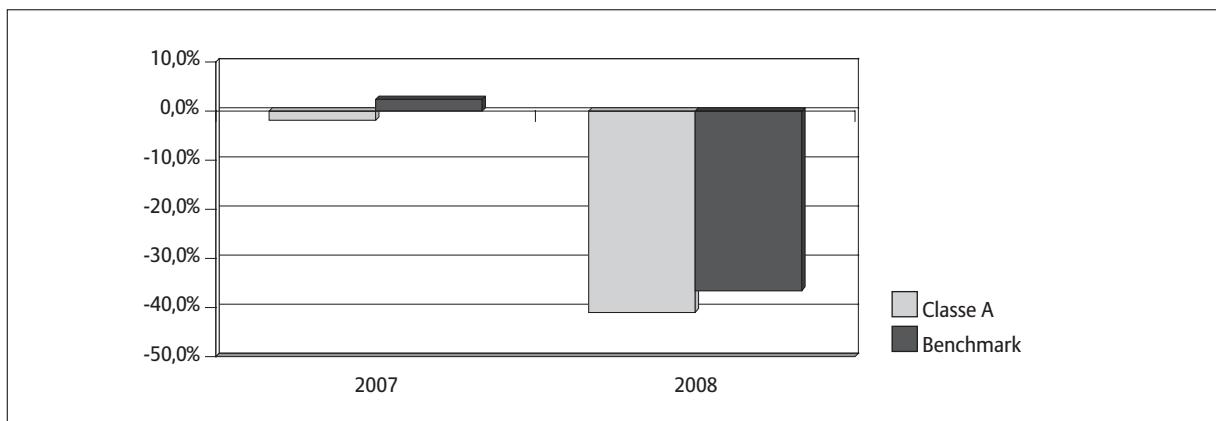
## Darta USA Selection\*



Anno	Classe A	Classe B	Benchmark
2005	15,0%	16,1%	16,0%
2006	5,5%	2,6%	3,6%
2007	-11,3%	Chiuso	-7,7%
2008	-38,3%	Chiuso	-31,5%
Performance media cumulativa	-33,6%		-24,1%

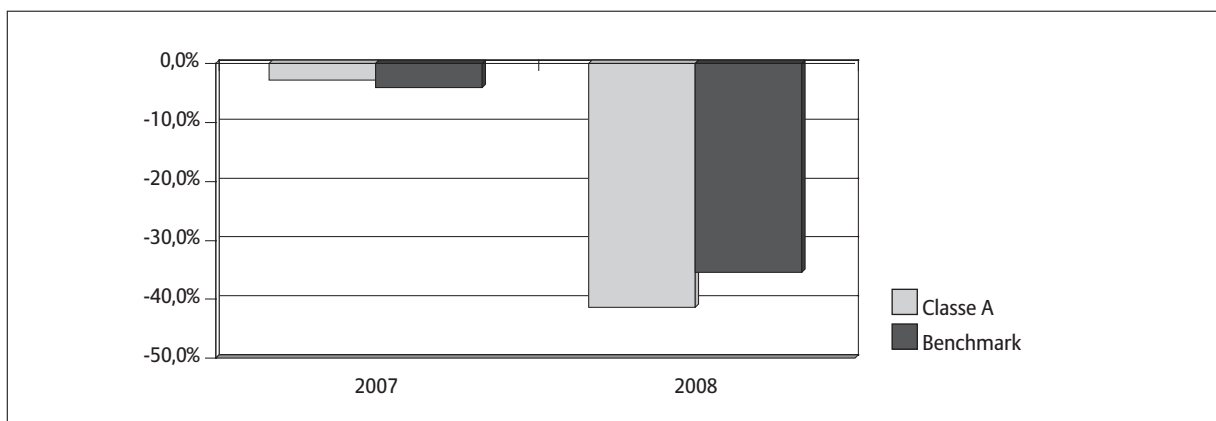
\* Gli investitori sono pregati di notare che i dati sulla performance indicati per il 2005 e il 2006 si riferiscono alla performance del Comparto Darta USA Selection, precedentemente denominato (e di conseguenza, con politica e obiettivo di investimento precedenti) Darta North America Fund. I dati sulla performance per gli anni 2005, 2006 e 2007 sono misurati a fronte del 10% del ML Euro Libid 3-Month Constant Maturity e del 90% dell'indice S&P500.

## Darta Pacific Selection



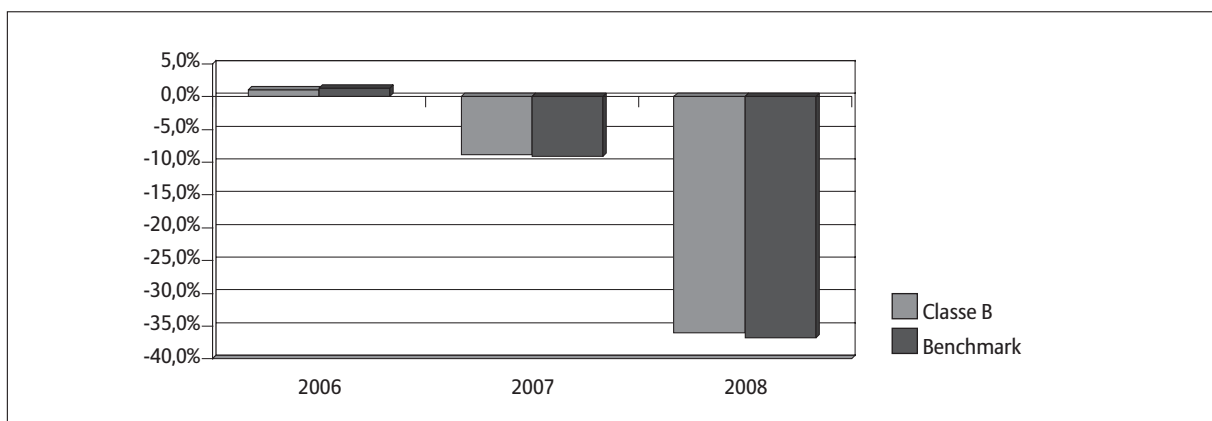
Anno	Classe A	Benchmark
2007	-1,8%	2,4%
2008	-40,9%	-36,5%
Performance media cumulativa	-42,0%	-35,0%

## Darta Global Selection



Anno	Classe A	Benchmark
2007	-2,8%	-4,1%
2008	-41,4%	-35,4%
Performance media cumulativa	-43,0%	-38,1%

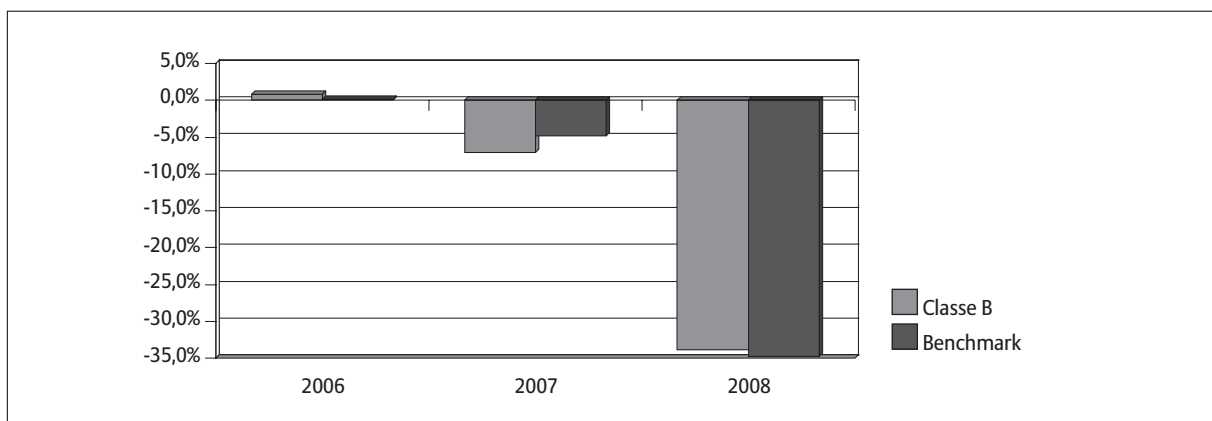
## Allianz USA\*



Anno	Classe B	Benchmark
2006	1,1%	1,3%
2007	-8,9%	-9,1%
2008	-36,0%	-36,8%
Performance media cumulativa	-41,1%	-41,7%

\* Gli investitori sono pregati di notare che i dati sulla performance indicati per il 2006, 2007 e 2008 si riferiscono alla performance del Comparto Allianz USA con la precedente denominazione di Darto USA e che i dati di performance indicati per il 2006 e il 2007 sono misurati a fronte dell'Indice S&P 500 in USD convertito in euro.

## Allianz Pacific\*



Anno	Classe B	Benchmark
2006	0,8%	0,1%
2007	-7,1%	-4,8%
2008	-33,8%	-34,7%
Performance media cumulativa	-38,0%	-37,7%

\* Gli investitori sono pregati di notare che i dati sulla performance per il 2006, 2007 e 2008 si riferiscono alla performance di Allianz Pacific con la precedente denominazione di Darto Pacific.



Hibernian House, Haddington Road, Dublin 4, Ireland

## Lettera di Mandato e Modulo di Sottoscrizione

La Società Allianz Global Investors Selection Funds plc si assume la responsabilità della veridicità e completezza dei dati e delle notizie contenuti nel presente Modulo di sottoscrizione. Il presente Modulo di sottoscrizione, depositato presso la Consob in data 31 luglio 2009 e valido a decorrere dal 3 agosto 2009, è l'unico valido ai fini della sottoscrizione in Italia delle azioni della Sicav Allianz Global Investors Selection Funds plc (la "Società"). Prima della sottoscrizione, deve essere gratuitamente consegnata all'investitore copia del Prospetto Informativo Semplificato. Oggetto dell'operazione di sottoscrizione sono i comparti indicati dall'investitore/i al Punto 3. del presente modulo, scelti tra i comparti della società collocati in Italia ed elencati nella prima parte dell'Allegato al Modulo di sottoscrizione medesimo.

Spettabile: Allianz Global Investors Selection Funds plc

Soggetto Incaricato dei Pagamenti cui l'operazione è attribuita per l'esecuzione: Allianz Bank Financial Advisors S.p.A., Piazzale Lodi 3, 20137 Milano

### 1. Il / I Sottoscrittore / i

Io / Noi sottoscritto / i:

#### PRIMO INVESTITORE

Titolo / Cognome e Nome / Denominazione sociale \_\_\_\_\_  
 Codice Fiscale / Partita IVA \_\_\_\_\_ data di nascita \_\_\_\_\_ sesso \* \_\_\_\_\_  
 Comune di nascita \_\_\_\_\_ Prov. \_\_\_\_\_ Indirizzo di residenza \_\_\_\_\_ Nr. \_\_\_\_\_ Cap \_\_\_\_\_  
 Località / Comune di residenza \_\_\_\_\_ Prov. \_\_\_\_\_ Stato \* \_\_\_\_\_ Nazionalità \* \_\_\_\_\_  
 Tipo doc. \* \_\_\_\_\_ Nr. documento \_\_\_\_\_ Rilasciato da \_\_\_\_\_ in data \_\_\_\_\_  
 Professione / Attività \_\_\_\_\_ Tel. (o cell.) \_\_\_\_\_

#### SECONDO INVESTITORE

Titolo / Cognome e Nome / Denominazione sociale \_\_\_\_\_  
 Codice Fiscale / Partita IVA \_\_\_\_\_ data di nascita \_\_\_\_\_ sesso \* \_\_\_\_\_  
 Comune di nascita \_\_\_\_\_ Prov. \_\_\_\_\_ Indirizzo di residenza \_\_\_\_\_ Nr. \_\_\_\_\_ Cap \_\_\_\_\_  
 Località / Comune di residenza \_\_\_\_\_ Prov. \_\_\_\_\_ Stato \* \_\_\_\_\_ Nazionalità \* \_\_\_\_\_  
 Tipo doc. \* \_\_\_\_\_ Nr. documento \_\_\_\_\_ Rilasciato da \_\_\_\_\_ in data \_\_\_\_\_  
 Professione / Attività \_\_\_\_\_ Tel. (o cell.) \_\_\_\_\_

#### TERZO INVESTITORE

Titolo / Cognome e Nome / Denominazione sociale \_\_\_\_\_  
 Codice Fiscale / Partita IVA \_\_\_\_\_ data di nascita \_\_\_\_\_ sesso \* \_\_\_\_\_  
 Comune di nascita \_\_\_\_\_ Prov. \_\_\_\_\_ Indirizzo di residenza \_\_\_\_\_ Nr. \_\_\_\_\_ Cap \_\_\_\_\_  
 Località / Comune di residenza \_\_\_\_\_ Prov. \_\_\_\_\_ Stato \* \_\_\_\_\_ Nazionalità \* \_\_\_\_\_  
 Tipo doc. \* \_\_\_\_\_ Nr. documento \_\_\_\_\_ Rilasciato da \_\_\_\_\_ in data \_\_\_\_\_  
 Professione / Attività \_\_\_\_\_ Tel. (o cell.) \_\_\_\_\_

#### QUARTO INVESTITORE

Titolo / Cognome e Nome / Denominazione sociale \_\_\_\_\_  
 Codice Fiscale / Partita IVA \_\_\_\_\_ data di nascita \_\_\_\_\_ sesso \* \_\_\_\_\_  
 Comune di nascita \_\_\_\_\_ Prov. \_\_\_\_\_ Indirizzo di residenza \_\_\_\_\_ Nr. \_\_\_\_\_ Cap \_\_\_\_\_  
 Località / Comune di residenza \_\_\_\_\_ Prov. \_\_\_\_\_ Stato \* \_\_\_\_\_ Nazionalità \* \_\_\_\_\_  
 Tipo doc. \* \_\_\_\_\_ Nr. documento \_\_\_\_\_ Rilasciato da \_\_\_\_\_ in data \_\_\_\_\_  
 Professione / Attività \_\_\_\_\_ Tel. (o cell.) \_\_\_\_\_

#### Indirizzo di Corrispondenza (da indicare se differente da quello del primo investitore):

Presso Cognome e Nome \_\_\_\_\_  
 Via / Piazza \_\_\_\_\_ Nr. \_\_\_\_\_ Cap \_\_\_\_\_  
 Località \_\_\_\_\_ Comune \_\_\_\_\_ Prov. \_\_\_\_\_ Stato \* \_\_\_\_\_

\* Vedi legenda sul retro al Punto 11.

### 2. Modalità di sottoscrizione

Dichiaro/Dichiariamo di aver preso visione del Prospetto Informativo Semplificato e di approvare le condizioni di partecipazione in esso contenute. La sottoscrizione delle azioni della Società avverrà secondo una delle seguenti modalità:

PIC (Unica Soluzione) per l'importo lordo complessivo di Euro: in cifre \_\_\_\_\_

PAC (Piano di accumulo) di n. rate mensili  26  50  74 (barrare n. rate) Tot. Piano Euro: in cifre \_\_\_\_\_

PAC (Piano di accumulo) di n. rate trimestrali  24  44  64 (barrare n. rate) Tot. Piano Euro: in cifre \_\_\_\_\_

Il primo versamento è pari a Euro in lettere \_\_\_\_\_ in cifre \_\_\_\_\_ importo singola rata in lettere \_\_\_\_\_

### 3. Dettaglio degli investimenti

Codice SC % \_\_\_\_\_

L'investimento verrà ripartito nei seguenti Comparti, secondo gli ammontari specificati:

Comparto (*)	Classe di Azioni (**)		Importo della sottoscrizione (***)
	<input type="checkbox"/> A	<input type="checkbox"/> B	Euro _____ ,
	<input type="checkbox"/> A	<input type="checkbox"/> B	Euro _____ ,
	<input type="checkbox"/> A	<input type="checkbox"/> B	Euro _____ ,
	<input type="checkbox"/> A	<input type="checkbox"/> B	Euro _____ ,
	<input type="checkbox"/> A	<input type="checkbox"/> B	Euro _____ ,
<i>Totale dell'investimento</i>			Euro _____ ,

(\*) In caso di adesione ad un PAC è possibile sottoscrivere un solo Comparto; (\*\*) barrare la casella corrispondente alla classe di azioni richiesta; (\*\*\*) specificare l'importo di sottoscrizione.

### Operazioni successive

Il partecipante ad uno dei Comparti della Sicav di cui al presente Modulo può effettuare versamenti successivi e operazioni di conversione tra Comparti della Sicav. Tale facoltà vale anche nei confronti di Comparti successivamente inseriti nel Prospetto Informativo ed oggetto di commercializzazione in Italia, purché sia stata inviata al partecipante adeguata e tempestiva informativa sugli stessi, tratta dal Prospetto Informativo aggiornato. A tali operazioni non si applica la sospensiva di sette giorni prevista per un eventuale ripensamento da parte dell'investitore.

### 4. Modalità di pagamento:

(Le condizioni di regolamento e valuta sono indicate sul retro del Modulo al Punto 10.) **La normativa vigente vieta il pagamento in contanti**

Per il versamento degli ammontari sopra definiti utilizzerò uno dei seguenti mezzi di pagamento intestati a "Allianz Global Investors Selection Funds plc" e muniti di clausola di non trasferibilità:

 Assegno Bancario n. \_\_\_\_\_  Assegno Circolare n. \_\_\_\_\_  
Banca \_\_\_\_\_ Filiale di \_\_\_\_\_ Assegno Bancario n. \_\_\_\_\_  Assegno Circolare n. \_\_\_\_\_  
Banca \_\_\_\_\_ Filiale di \_\_\_\_\_

### Bonifico Bancario

a favore di Allianz Global Investors Selection Funds plc presso Allianz Bank Financial Advisors S.p.A., Piazzale Lodi 3, 20137 Milano, Codice IBAN IT77B0358901600010570255784.

Per i versamenti successivi sui PAC:

 Allego Modulo RID  Dispongo Bonifico Permanente a favore di Allianz Global Investors Selection Funds plc

### 5. Mandato al Soggetto incaricato dei pagamenti

Sottoscrivendo il presente Modulo conferisco/conferiamo al Soggetto incaricato dei pagamenti Allianz Bank Financial Advisors S.p.A. mandato affinché provveda, secondo le norme previste al Punto 9. riportato sul retro del presente modulo, a trasmettere all'Agente Amministrativo della Sicav, in nome proprio e per mio conto gli ordini di sottoscrizione, rimborso e conversione delle azioni della Sicav e ad espletare tutte le necessarie formalità amministrative.

### Firme

luogo \_\_\_\_\_ data \_\_\_\_\_

Firma Primo Investitore \_\_\_\_\_ Firma Secondo Investitore \_\_\_\_\_ Firma Terzo Investitore \_\_\_\_\_ Firma Quarto Investitore \_\_\_\_\_

### Dichiarazione di residenza

Dichiaro/dichiariamo sotto la mia/nostra responsabilità di:

- non essere "Persona Statunitense" (secondo la definizione fornita dal Prospetto Informativo) e
- di non essere residente o residente abituale nella Repubblica d'Irlanda.

### 6. Firme

Io/Noi Sottoscritto/i dichiaro/iamo di aver ricevuto e letto il Prospetto Informativo Semplificato della Sicav attualmente in vigore e di avere letto i contenuti riportati al Punto 12. sul retro del presente Modulo che accetto/iamo e sottoscrivo/iamo.

### Firme

luogo \_\_\_\_\_ data \_\_\_\_\_

Firma Primo Investitore \_\_\_\_\_ Firma Secondo Investitore \_\_\_\_\_ Firma Terzo Investitore \_\_\_\_\_ Firma Quarto Investitore \_\_\_\_\_

### 7. Spazio riservato al Collocatore

Contratto sottoscritto  in sede  fuori sede

Cognome e Nome Promotore Finanziario \_\_\_\_\_

Firma Promotore Finanziario \_\_\_\_\_ Codice \_\_\_\_\_

Ai sensi del D. Lgs. 231/07 e successive integrazioni, dichiaro, sotto la mia personale responsabilità, di avere identificato i soggetti indicati nel presente Modulo e di avere verificato la veridicità dei dati ad essi relativi previa esibizione di idoneo documento di identità.

## 8. Facoltà di Recesso

Il contratto s'intende concluso con la sottoscrizione del presente Modulo in quanto il soggetto proponente dà per conosciuta l'accettazione del sottoscrittore nel momento stesso in cui interviene la sottoscrizione. In ogni caso, ai sensi dell'art. 30 del D. Lgs. n. 58/1998, l'efficacia dei contratti di collocamento di strumenti finanziari conclusi fuori sede è sospesa per la durata di 7 giorni decorrenti dalla data di sottoscrizione da parte dell'investitore. Entro detto termine l'investitore può comunicare il proprio recesso senza spese né corrispettivo al promotore finanziario o al soggetto abilitato. Di conseguenza l'investimento non viene effettuato prima che siano trascorsi 7 giorni dalla data di sottoscrizione del contratto, indipendentemente dal giorno di valuta riconosciuta dalla Banca Depositaria. Tale norma non si applica ai casi di sottoscrizione effettuata presso la sede legale o le dipendenze dell'emittente, del proponente l'investimento o del soggetto incaricato del collocamento. La sospensiva non riguarda le successive sottoscrizioni di comparti indicati nello stesso Prospetto Informativo ed oggetto di commercializzazione in Italia nonché quelle dei comparti successivamente inseriti nel Prospetto Informativo ed oggetto di commercializzazione in Italia, per i quali sia stata inviata all'investitore/i adeguata e tempestiva informativa sugli stessi, tratta dal Prospetto Informativo aggiornato.

## 9. Mandato al Soggetto incaricato dei pagamenti

In virtù del mandato conferitole con la sottoscrizione del presente modulo, Allianz Bank Financial Advisors S.p.A. provvederà, in nome proprio e per conto dell'investitore/i nei termini e alle condizioni indicate nell'allegato al presente Modulo a:

- trasmettere all'Agente Amministrativo della Sicav gli ordini di sottoscrizione, rimborso e conversione delle azioni della Sicav;
- richiedere la registrazione, in nome proprio e per conto terzi, delle azioni nel libro degli azionisti della Sicav;
- espletare tutti i servizi e le procedure relativi all'esercizio dei diritti di voto inerenti alle azioni della Sicav, su istruzione e per conto dei sottoscrittori;
- tenere a disposizione e consegnare ai sottoscrittori tutta la documentazione e le informazioni provenienti dalla Sicav, previste dalla normativa di tempo in tempo vigente.

In ogni caso, il conferimento del presente mandato non avrà effetti sulla proprietà delle Azioni da parte dell'investitore/i, la titolarità in capo all'investitore delle azioni acquistate per suo conto dal Soggetto incaricato dei pagamenti è comprovata dalla lettera di conferma. Il Soggetto incaricato dei pagamenti tiene un apposito elenco aggiornato degli investitori, contenente l'indicazione del numero delle azioni acquistate per ciascuno di essi.

Il mandante potrà in qualsiasi momento revocare il mandato conferito al Soggetto incaricato dei pagamenti, richiedendo la registrazione delle Azioni a proprio nome nel libro degli azionisti. Il presente mandato è gratuito. Allianz Bank Financial Advisors S.p.A. potrà rinunciare al mandato ricevuto a seguito di intervenute variazioni normative o regolamentari o di modifiche di disposizioni impartite dalle competenti autorità, nonché di ogni altro fatto o circostanza che dovesse rendere eccessivamente oneroso l'adempimento del mandato rispetto al momento del suo conferimento. Dalla rinuncia al mandato consegue automaticamente l'obbligo del mandatario di richiedere la registrazione delle azioni nel registro degli azionisti a nome dei sottoscrittori. In caso di revoca o risoluzione della convenzione attualmente vigente, le funzioni sopra descritte potranno essere svolte dal soggetto che la Sicav provvederà ad indicare per l'espletamento delle funzioni di Soggetto incaricato dei pagamenti; nel caso in cui il nuovo incaricato non espletasse tale funzione, le azioni verranno registrate a nome dei singoli azionisti nel relativo registro tenuto dall'Agente Amministrativo della Sicav.

## 10. Condizioni di Valuta e Modalità di Regolamento dei corrispettivi

I sottoscrittori prendono atto che:

- non sono ammesse modalità di pagamento diverse da quelle elencate nel prospetto;
- i versamenti dovranno essere effettuati esclusivamente in Euro;
- gli assegni e le rimesse interbancarie dirette (R.I.D.) si intendono salvo buon fine; in caso di mancato buon fine del mezzo di pagamento il Soggetto incaricato dei pagamenti procede alla liquidazione delle quote assegnate rivalendosi sul ricavato, che si intende definitivamente acquisito, salvo maggior danno.

### Condizioni di Valuta

- **Bonifico Bancario:** Valuta riconosciuta dalla banca ordinante (ovvero data di notizia certa del bonifico, se successiva) o, al massimo, il giorno lavorativo successivo;
- **Assegno Bancario o Assegno Circolare Allianz Bank Financial Advisors S.p.A.:** 1 giorno lavorativo dalla data di presentazione per l'incasso;
- **Assegno Bancario o Circolare di altra Banca:** 3 giorni lavorativi dalla data di presentazione per l'incasso;
- **R.I.D.:** 10 giorni lavorativi dalla data valuta riconosciuta dalla banca ordinante;
- **Ordine di bonifico permanente in conto corrente:** Valuta riconosciuta dalla banca ordinante (ovvero data di notizia certa del bonifico, se successiva) o, al massimo, il giorno lavorativo successivo.

## 11. Legenda per la compilazione del Modulo di sottoscrizione

Sesso	Tipo Documento	Stato/Nazionalità (Sigla Automobilistica) Esempi:
M Maschile	C Carta di Identità	I Italia
F Femminile	P Patente	B Belgio
G Persona Giuridica	E Passaporto rilasciato dalla Prefettura	D Germania
	A Porto d'Armi	E Spagna
	N Certificato di Nascita (per minori)	F Francia
		GB Gran Bretagna
		CH Svizzera

## 12. Dichiarazioni e Prese d'Atto

- Dichiaro/i amo di aver ricevuto e letto il Prospetto Informativo della Sicav attualmente in vigore, di avere i poteri e la capacità legale di effettuare la presente sottoscrizione e di accettare come vincolanti le previsioni in essi contenute. In particolare, ai sensi dell'art. 1341 del codice civile accetto/i amo le condizioni riportate relative a:
  - costituzione e durata della Sicav, struttura, obiettivi e politiche di investimento;
  - modalità di sottoscrizione, rimborso e conversione delle azioni;
  - calcolo del prezzo di emissione e del valore delle azioni;

- esercizio dei diritti patrimoniali - assemblee e avvisi;
  - conflitti di interesse, fattori di rischio;
  - provvedimenti di liquidazione.
- Prendo/iamo atto che gli assegni bancari sono accettati salvo buon fine e pertanto mi impegno/ci impegniamo fin d'ora nei confronti della Società nel caso di mancato buon fine, previo storno dell'operazione, alla rifusione di tutti i danni, i costi, le perdite e le spese conseguentemente sopportati dalla Società stessa.
  - Prendo/iamo atto che la Società, gli amministratori, ogni Comparto, il consulente per gli investimenti e tutti i sub-consulenti per gli investimenti, l'Amministratore, il depositario e il subdepositario, ciascuno dei quali è definito nel Prospetto Informativo, ciascuna società capogruppo, controllata, collegata o ciascun azionista della stessa ed ognuno dei rispettivi funzionari, amministratori, fiduciari, dipendenti e agenti della Società non sono responsabili e saranno pienamente indennizzati e manlevati dal sottoscrittore per tutti i reclami, i debiti, le perdite, i danni, i costi e le spese (comprese, a titolo esemplificativo, quelle legali) derivanti dall'aver agito o dal non aver agito in virtù di istruzioni o richieste ritenute veritiere.
  - Dichiaro/iamo di essere a conoscenza che i Sottoscrittori del presente Modulo hanno uguali diritti ed obblighi per tutto quanto attiene i loro rapporti con la Sicav e che si riconoscono uguali poteri disgiunti, anche di totale disposizione ricevuta e quietanza per tutti i suindicati diritti.
  - Dichiaro/iamo di essere informato che se il soggetto collocatore appartiene al medesimo Gruppo promotore della Sicav, esso agisce in conflitto di interessi.
  - Dichiaro/iamo di essere informato che il Collocatore (Allianz Bank Financial Advisors S.p.A.) ha un interesse in conflitto nell'operazione, essendo contemporaneamente Banca Collocatrice e Soggetto Incaricato dei Pagamenti (ex Banca Corrispondente).

### 13. Informativa ai sensi dell'articolo 13 del D. L. 30/06/2003, n. 196

Per rispettare la normativa in materia di protezione dei dati personali, La informiamo sull'uso dei Suoi dati personali e sui Suoi diritti<sup>1</sup>. La nostra azienda deve acquisire (o già detiene) alcuni dati che La riguardano.

I dati forniti da Lei stesso o da altri soggetti<sup>2</sup> sono utilizzati da Allianz Global Investors Selection Funds plc, e da terzi, a cui verranno comunicati al fine di dare corso al contratto di investimento in azioni dell'OICVM da Lei sottoscritto e alle attività ad esso connesse, anche mediante l'uso di fax, di telefono, anche cellulare, della posta elettronica o di altre tecniche di comunicazione a distanza. Senza il trattamento dei Suoi dati, non potremmo fornirLe i servizi e i prodotti da Lei richiesti, in tutto o in parte.

I Suoi dati potrebbero essere comunicati inoltre, per le medesime finalità per cui sono stati raccolti, ad altre società del settore bancario, finanziario ed assicurativo che operano come titolari autonomi del trattamento. Alcuni dati, poi, devono essere comunicati da Lei o da terzi per obbligo di legge, come previsto, ad esempio, dalla disciplina antiriciclaggio. In particolare i dati che la riguardano potranno essere oggetto di trattamento (art. 4 D. Lgs. cit.) ai fini dell'assolvimento dei vigenti obblighi antiriciclaggio (i.e. L. n. 197/91) e antiterrorismo; si precisa che i suoi dati potranno essere registrati, conservati, consultati in un apposito Archivio Unico Informatico appositamente costituito, nonché essere raffrontati, organizzati e selezionati per la registrazione in un apposito registro utile per le valutazioni che l'Intermediario deve effettuare sulla clientela, anche nel confronto con altri Intermediari del Gruppo di riferimento, al fine di costituire un apposito profilo di rischio di riciclaggio, come previsto dalle normative comunitarie e nazionali (ad. es. Dir. 2005/60/CE e Provv. UIC 24.02.2006).

Nel corso del rapporto contrattuale potremmo venire a conoscenza di dati sensibili<sup>3</sup>. Tali dati potranno formare oggetto di trattamento soltanto con il Suo consenso scritto, che, se del caso, verrà richiesto.

I Suoi dati personali sono utilizzati solo con modalità e procedure strettamente necessarie per fornirLe i servizi, i prodotti e le informazioni da Lei richiesti anche mediante l'uso del fax, del telefono, anche cellulare, della posta elettronica o di altre tecniche di comunicazione a distanza. Utilizziamo le medesime modalità anche quando comunichiamo per tali fini alcuni di questi dati ad altre aziende del nostro stesso settore, in Italia e anche all'estero. Per taluni servizi, utilizziamo soggetti di nostra fiducia che svolgono per nostro conto compiti di natura tecnica od organizzativa. Alcuni di questi soggetti sono operanti anche all'estero.

Questi soggetti sono nostri diretti collaboratori e svolgono la funzione di "responsabile" o di "incaricato" del nostro trattamento dei dati, oppure operano in totale autonomia come distinti "titolari" del trattamento.

Si tratta, in modo particolare, di soggetti autorizzati all'attività di collocamento di prodotti e servizi finanziari, di società terze di nostra fiducia che svolgono, per nostro conto, attività ausiliarie, quali ad esempio l'archiviazione della documentazione relativa ai rapporti intercorsi con la clientela, la realizzazione di report o rendiconti saltuari o periodici riferiti al contratto, la gestione della corrispondenza, la gestione dei servizi di pagamento, la trasmissione, l'imbustamento, il trasporto e lo smistamento delle comunicazioni alla clientela, l'attività di revisione contabile e certificazione di bilancio, l'attività di intermediazione bancaria e finanziaria, le attività di carattere informatico, telematico e consulenziale.

In considerazione della complessità dell'organizzazione e della stretta interrelazione fra le varie funzioni aziendali, Le precisiamo infine che, quali responsabili o incaricati del trattamento, possono venire a conoscenza dei dati tutti i nostri dipendenti e/o collaboratori di volta in volta interessati o coinvolti nell'ambito delle rispettive mansioni, in conformità alle istruzioni ricevute.

L'elenco dettagliato dei suddetti soggetti è costantemente aggiornato ed è disponibile gratuitamente presso il Soggetto incaricato dei pagamenti indicato nel Modulo di Sottoscrizione, ove potrà conoscere anche la lista dei responsabili in essere, nonché informazioni più dettagliate circa i soggetti che possono venire a conoscenza dei dati in qualità di incaricati.

La presente informativa, pertanto, riguarda anche la trasmissione di dati a queste categorie ed il trattamento dei dati da parte loro, necessario per il perseguimento delle finalità di fornitura del prodotto o servizio richiesto. La informiamo inoltre che i Suoi dati personali non verranno diffusi.

Lei ha il diritto di conoscere, in ogni momento, quali sono i Suoi dati e come vengono utilizzati, nonché di farli aggiornare, integrare, rettificare o cancellare, chiederne il blocco ed opporsi al loro trattamento<sup>4</sup>.

Per l'esercizio dei Suoi diritti può rivolgersi gratuitamente al Soggetto incaricato dei pagamenti indicato nel Modulo di Sottoscrizione, nella sua qualità di responsabile del trattamento dei dati per Allianz Global Investors Selection Funds plc, Hibernian House, Haddington Road, Dublin 4, Ireland.

<sup>1</sup> Art. 13 del Codice in materia di protezione dei dati personali (D. Lgs. n. 196/2003).

<sup>2</sup> Altri soggetti che effettuano operazioni che La riguardano o che, per soddisfare una Sua richiesta, forniscono alla azienda informazioni commerciali, finanziarie, professionali ecc.

<sup>3</sup> Sono considerati dati sensibili i dati relativi, ad esempio, al Suo stato di salute, alle Sue opinioni politiche e sindacali e alle Sue convinzioni religiose (art. 4, comma 1, lettera d, del Codice in materia di protezione dei dati personali).

<sup>4</sup> Questi diritti sono previsti dall'art. 7 del Codice in materia di protezione dei dati personali. La cancellazione e il blocco riguardano i dati trattati in violazione di legge. Per l'integrazione occorre vantare un interesse. Il diritto di opposizione può essere sempre esercitato nei riguardi del materiale commerciale e pubblicitario, della vendita diretta o delle ricerche di mercato. Negli altri casi, l'opposizione presuppone un motivo legittimo.

Copia per la Banca Depositaria

Copia per il Soggetto Incaricato dei Pagamenti

Copia per il Collocatore

Copia per il Promotore/Sportello

Copia per il Cliente

## **Allegato al Modulo di sottoscrizione**

Data di deposito in Consob del Modulo di sottoscrizione: 31 luglio 2009

Data di validità del Modulo di sottoscrizione: 3 agosto 2009

Informazioni concernenti il collocamento in Italia delle quote della Sicav di diritto irlandese

# **Allianz Global Investors Selection Funds plc**

## **Classi e Comparti oggetto di commercializzazione in Italia**

Le azioni della Sicav Allianz Global Investors Selection Funds plc (di seguito "Sicav") disponibili per il collocamento presso il pubblico in Italia sono le azioni delle classi "A" e "B", denominate in Euro, dei seguenti comparti descritti nel Prospetto Informativo: Allianz Euro Liquidity, Allianz Emerging Markets, Allianz High Dividend, Allianz Europe, Allianz Bond Return Plus, Allianz Active Balanced.

Data inizio commercializzazione in Italia: 28 febbraio 2005.

## **A. Informazioni sui soggetti che commercializzano la Sicav in Italia**

### **Soggetti collocatori**

L'elenco aggiornato dei soggetti collocatori presso i quali gli investitori possono sottoscrivere le azioni della Sicav (Soggetti collocatori), raggruppati per categorie omogenee, è disponibile, su richiesta, presso i Soggetti collocatori stessi.

### **Soggetto incaricato dei pagamenti**

Il Soggetto incaricato dei pagamenti, che è anche Banca Corrispondente della Sicav in Italia, è Allianz Bank Financial Advisors S.p.A. con sede legale in Milano, Piazzale Lodi 3. Le funzioni di Soggetto incaricato dei pagamenti sono accentrate presso la suddetta sede.

Essa svolge le funzioni di intermediazione nei pagamenti connesse con la sottoscrizione e la partecipazione alla Sicav da parte dei soggetti residenti in Italia, nonché, al fine di garantire i diritti patrimoniali dei partecipanti residenti in Italia, interviene nei flussi informativi necessari affinché sia data tempestiva esecuzione alle domande di sottoscrizione e di rimborso delle azioni. Più in particolare, le funzioni svolte dal Soggetto incaricato dei pagamenti sono le seguenti: raccolta e accreditamento alla Sicav dei corrispettivi delle sottoscrizioni e di altri eventuali compensi e corrispettivi; pagamento ai sottoscrittori dei corrispettivi del rimborso delle azioni e di altre somme eventualmente dovute; cura delle operazioni di conversione, invio delle conferme di avvenuta operazione, diffusione di informazioni e documentazione inerente all'esercizio dei diritti patrimoniali ed amministrativi dei sottoscrittori; ricezione ed esame dei reclami sottoposti dagli investitori; deposito e tenuta a disposizione degli investitori dei rapporti annuali e semestrali della Sicav e di tutti i documenti previsti dal Prospetto Informativo; svolgimento delle funzioni di sostituto d'imposta; mantenimento delle evidenze delle operazioni di sottoscrizione, conversione e rimborso, nonché dei singoli sottoscrittori.

### **Soggetto che cura i rapporti con gli investitori**

Il Soggetto che cura i rapporti con gli investitori è Allianz Bank Financial Advisors S.p.A. le cui funzioni sono definite nel precedente paragrafo.

### **Soggetto depositario**

La Banca Depositaria della Sicav è RBC DEXIA Investor Services Banque S.A., Filiale di Dublino, con sede in George's Quay House, 43 Townsend Street, Dublin 2, Irlanda.

Alla Banca Depositaria è affidata la funzione di custodia dei beni della Sicav. La Banca Depositaria potrà - ferma restando la propria responsabilità nei confronti della Sicav e dei partecipanti - subdepositare la totalità o una parte degli strumenti finanziari di pertinenza della Sicav presso altri istituti bancari o intermediari finanziari.

## **B. Informazioni sulla sottoscrizione, conversione e rimborso delle azioni in Italia**

### **Sottoscrizione**

I Soggetti collocatori ricevono i Moduli di sottoscrizione ed i mezzi di pagamento anche dai promotori finanziari eventualmente utilizzati e, entro il primo giorno lavorativo successivo a quello di ricezione, provvedono a trasmettere detti Moduli di sottoscrizione nonché i relativi mezzi di pagamento al Soggetto incaricato dei pagamenti.

Il Soggetto incaricato dei pagamenti provvede, previa corresponsione degli oneri amministrativi:

- entro il medesimo giorno di ricezione al deposito, sui conti intrattenuti dalla Sicav presso il Soggetto incaricato dei pagamenti, dei mezzi di pagamento trasmessi dai Soggetti collocatori;
- a trasmettere all'Agente Amministrativo, come descritto nel Prospetto Informativo, le richieste di sottoscrizione (eventualmente anche in forma cumulativa) per comparto, entro il primo giorno lavorativo successivo alla data di valuta dell'effettiva disponibilità dei mezzi di pagamento.

La sottoscrizione delle azioni della Sicav può avvenire con le seguenti modalità: versando subito per intero il controvalore delle azioni che si è deciso di acquistare (versamento in unica soluzione PIC) oppure ripartendo nel tempo l'investimento attraverso la sottoscrizione di un Piano di Accumulo (PAC).

a) per le azioni di classe A, il versamento PIC prevede un versamento minimo iniziale per comparto pari a 2.500 Euro al lordo degli oneri di sottoscrizione. Le sottoscrizioni successive prevedono versamenti minimi per comparto pari a 250 Euro al lordo degli oneri di sottoscrizione;

Per le azioni di classe B, il versamento PIC prevede un versamento minimo iniziale complessivo di Euro 1.000.000 al lordo degli oneri di sottoscrizione, con un minimo iniziale per comparto pari a 2.500 Euro. Per Allianz Euro Liquidity il versamento minimo iniziale è di Euro 25.000. Le sottoscrizioni successive prevedono versamenti minimi per comparto pari a 2.500 Euro al lordo degli oneri di sottoscrizione.

b) per le azioni di classe A, il versamento PAC prevede versamenti periodici di uguale importo il cui numero può, a scelta del sottoscrittore, essere di 24, 44 o 64 versamenti trimestrali, oppure di 26, 50, 74 versamenti mensili.

L'importo minimo di ciascun versamento è uguale a 250 Euro o multipli con una rata minima unitaria per singolo comparto pari a 250 Euro al lordo degli oneri di sottoscrizione. All'atto di adesione ad un PAC deve essere corrisposto un importo iniziale pari a minimo 4 e massimo 10 versamenti unitari prescelti nel caso di PAC trimestrale, minimo 2 e massimo 10 versamenti unitari prescelti nel caso di PAC mensile. Il primo versamento successivo all'iniziale deve essere effettuato entro 60 giorni dalla sottoscrizione del Piano. Per effettuare versamenti unitari successivi al primo, gli unici mezzi di pagamento possibili sono la RID e la disposizione di bonifico permanente che dovranno essere accreditati sul conto corrente unico intestato alla Sicav con valuta fissa per il beneficiario il giorno 10 di ogni mese.

Il sottoscrittore può effettuare in qualsiasi momento - nell'ambito del Piano - versamenti anticipati purché pari o multipli del versamento unitario prescelto. Ogni PAC potrà riguardare un solo comparto per volta. Durante la vita del Piano sarà possibile, se richiesto, modificare il comparto di destinazione inoltrando richiesta scritta al Soggetto incaricato dei pagamenti, anche per il tramite dei Soggetti collocatori, entro il 10 del mese precedente alla fine del trimestre dal quale si vuole che tali modifiche abbiano effetto. Non sarà possibile invece modificare l'importo della rata o il numero delle rate inizialmente scelto.

Il sottoscrittore può interrompere il pagamento delle rate per poi riprenderlo o porre fine in qualsiasi momento al PAC senza che ciò comporti oneri aggiuntivi a suo carico. Il sottoscrittore deve comunicare per iscritto al Soggetto incaricato dei pagamenti anche tramite il Soggetto collocatore, l'esercizio di tale facoltà almeno 20 giorni prima del giorno stabilito per il pagamento del versamento successivo. In caso di estinzione anticipata, se alla data di liquidazione dell'ammontare dovuto al sottoscrittore risultasse essere in corso di regolamento un'ulteriore rata, il rimborso di tale rata verrà effettuato una volta regolata la medesima. In caso di disinvestimento totale, accompagnato dal Modulo di disattivazione RID, verrà automaticamente posta fine al PAC. Una volta completato il Piano questo non può più essere alimentato con ulteriori versamenti.

Per le azioni della classe B non è prevista la sottoscrizione mediante PAC.

Le domande di sottoscrizione ricevute dalla Sicav presso l'agente Amministrativo entro le ore 14.00 ora di Dublino (15.00 ora di Milano) di ciascun giorno lavorativo, intendendosi per tale ogni giorno in cui sono aperte le banche a Dublino, Lussemburgo e a Milano - esclusi in ogni caso i sabati, le domeniche e le festività nazionali italiane - saranno eseguite nel giorno lavorativo successivo al prezzo di emissione corrispondente al valore netto di inventario delle azioni del comparto calcolato con riferimento al giorno di ricevimento (giorno di quotazione). Se le domande sono ricevute dopo le ore 14.00 ora di Dublino (15.00 ora di Milano), le sottoscrizioni saranno eseguite il secondo giorno lavorativo successivo. Il secondo giorno lavorativo successivo al giorno di quotazione, l'Agente Amministrativo comunica al Soggetto incaricato dei pagamenti il prezzo di emissione ed il numero delle azioni sottoscritte, nonché l'importo complessivo da trasferire per ogni comparto.

Qualora sia applicabile, secondo quanto indicato nel Modulo di sottoscrizione, il diritto di recesso ai sensi dell'art. 30 comma 6 del D. Lgs. 24 febbraio 1998 n. 58, l'inoltro deve essere effettuato entro il giorno lavorativo successivo alla scadenza del termine per l'esercizio del diritto di recesso.

Il Soggetto incaricato dei pagamenti, entro 7 giorni dal giorno di quotazione, provvede ad inviare al sottoscrittore una lettera di conferma dell'investimento dalla quale risultano: la data di ricezione della sottoscrizione, la data di regolamento dei corrispettivi dell'operazione, l'importo lordo versato, l'importo netto investito, la classe, il comparto e il numero di azioni assegnate, il prezzo di acquisto per ciascuna azione, il mezzo di pagamento utilizzato.

Nel caso dei PAC la lettera di conferma dell'investimento per i versamenti successivi alla sottoscrizione iniziale sarà inviata ad ogni operazione.

Non è attualmente prevista l'emissione di certificati rappresentativi delle azioni.

### **Rimborso**

In qualsiasi giorno lavorativo è possibile chiedere il rimborso delle azioni acquistate.

La domanda di rimborso va inoltrata dall'investitore ad uno dei Soggetti collocatori, che entro e non oltre il primo giorno lavorativo successivo al giorno lavorativo di ricezione la trasmette al Soggetto incaricato dei pagamenti. Quest'ultimo trasmette all'Agente Amministrativo i dati per l'esecuzione dell'operazione, anche in forma aggregata in nome proprio e per conto terzi.

Il Soggetto incaricato dei pagamenti, entro le ore 15.00 di Milano del giorno lavorativo successivo a quello nel quale ha ricevuto gli ordini di rimborso provvede, anche in forma aggregata in nome proprio ma per conto di terzi, a comunicare alla Sicav il numero delle azioni da rimborsare per ciascun comparto della Sicav.

Le domande di rimborso ricevute dalla Sicav presso l'Agente Amministrativo entro le ore 14.00 ora di Dublino (15.00 ora di Milano) di un giorno lavorativo saranno eseguite nel giorno lavorativo successivo al prezzo di rimborso corrispondente al valore netto di inventario delle azioni del comparto calcolato con riferimento al giorno di ricevimento (giorno di quotazione). Se le domande di rimborso sono ricevute dopo le ore 14.00 ora di Dublino (15.00 ora di Milano), il rimborso delle azioni sarà eseguito nel secondo giorno lavorativo successivo alla data di ricezione della domanda di rimborso.

La Banca Depositaria, entro il terzo giorno lavorativo successivo al giorno di quotazione nel quale sono state ricevute le domande di rimborso, accredita il Soggetto incaricato dei pagamenti dell'importo pari al controvalore delle azioni rimborsate, con pari valuta.

Il Soggetto incaricato dei pagamenti il giorno lavorativo successivo a quello nel quale ha ricevuto le somme rivenienti dal rimborso cumulativo, provvede a ripartire gli importi rimborsati tra i diversi sottoscrittori e bonifica tali somme al netto della ritenuta fiscale e degli oneri amministrativi di rimborso pari a Euro 35, accreditando i conti correnti indicati dai sottoscrittori nella domanda di rimborso.

Il Soggetto incaricato dei pagamenti provvederà all'inoltro al sottoscrittore, anche in forma elettronica, di una lettera di conferma dell'esecuzione dell'operazione di rimborso entro sette giorni dal giorno di quotazione.

### **Operazioni di conversione**

Il sottoscrittore di uno o più comparti della Sicav può effettuare operazioni di conversione tra azioni di altri comparti della Sicav indicati nel Prospetto Informativo. Le operazioni di conversione tra comparti possibili qualora si tratti di azioni appartenenti alla medesima classe, sono illimitate, salvo eventuali oneri di conversione applicati dal Collocatore (fino ad un massimo dell'1%) e dal Soggetto incaricato dei pagamenti, sono effettuate per numero di azioni e non per importi e devono rispettare l'importo minimo iniziale per l'apertura di un comparto o l'importo minimo previsto per i versamenti successivi nel comparto.

La lettera di conferma dell'avvenuta operazione può essere inviata in forma elettronica in alternativa a quella scritta. In ogni caso, tali modalità operative non gravano sui tempi di esecuzione delle relative operazioni ai fini della valorizzazione delle azioni emesse e non comportano alcun onere aggiuntivo.

Di norma le domande di conversione ricevute dalla Sicav presso l'Agente Amministrativo entro le ore 14.00 ora di Dublino (15.00 ora di Milano) di un qualsiasi giorno lavorativo, sono eseguite il giorno lavorativo successivo al prezzo corrispondente al valore netto di inventario calcolato il giorno di ricevimento (giorno di quotazione). Le domande di conversione ricevute dopo le ore 14.00 ora di Dublino (15.00 ora di Milano) sono di norma eseguite il secondo giorno lavorativo successivo.

## **C. Informazioni economiche**

### **Oneri a carico dei sottoscrittori**

Sulle operazioni effettuate in Italia gravano i seguenti oneri:

- commissione di sottoscrizione PIC: fino al 3%
- commissione di sottoscrizione PAC: fino al 4%
- oneri amministrativi PIC:    - 30,00 € per comparto per ogni versamento iniziale o successivo  
  - 35,00 € per comparto per ogni rimborso parziale o totale
- oneri amministrativi PAC:    - 30,00 € per apertura piano  
  - 5,00 € per ogni rata  
  - 35,00 € per comparto per ogni rimborso parziale o totale.

Indicazione con riferimento alle tipologie di oneri previste nel Prospetto, della quota parte corrisposta in media ai Soggetti Collocatori

Comparto	Classe A		Classe B	
	Quota parte di commissione di sottoscrizione retrocessa in media ai Soggetti Collocatori (%)	Quota parte di commissione di gestione retrocessa in media ai Soggetti Collocatori (%)	Quota parte di commissione di sottoscrizione retrocessa in media ai Soggetti Collocatori (%)	Quota parte di commissione di gestione retrocessa in media ai Soggetti Collocatori (%)
Allianz Euro Liquidity	100%	70%	N.A.	70%
Allianz Emerging Markets	100%	55,8%	N.A.	40,6%
Allianz High Dividend	100%	70%	N.A.	70%
Allianz Bond Return Plus	100%	70%	N.A.	70%
Allianz Active Balanced	100%	70%	N.A.	70%
Allianz Europe	100%	70%	N.A.	70%

### Agevolazioni

Sulla base di specifici accordi tra il Distributore Globale ed i Soggetti collocatori, a favore di determinati soggetti o particolari categorie di soggetti, gli oneri di sottoscrizione possono essere ridotti, anche totalmente. Inoltre, a favore dei c.d. operatori qualificati, di cui alla vigente normativa, escluse le persone fisiche - che abbiano stipulato con il Distributore Globale un apposito accordo - possono essere retrocesse, anche totalmente, le commissioni di gestione, a valere sulle azioni sottoscritte. Tale retrocessione potrà essere riconosciuta qualora i suddetti operatori qualificati abbiano sottoscritto le azioni direttamente presso la Sicav, o per il tramite di uno dei Soggetti collocatori.

## D. Informazioni aggiuntive

### Modalità e termini di diffusione della documentazione informativa

L'ultima relazione annuale e semestrale sono messe a disposizione del pubblico presso le sedi e filiali dei Soggetti collocatori e del Soggetto incaricato dei pagamenti rispettivamente entro quattro mesi ed entro due mesi dalla scadenza del periodo al quale ciascuna relazione si riferisce.

In caso di variazioni al prospetto, completo e semplificato, il medesimo prospetto, completo e semplificato, aggiornato è messo a disposizione nella versione in lingua italiana presso i Soggetti collocatori, contestualmente al tempestivo deposito dello stesso presso la Consob.

Copia dello statuto della Sicav nonché gli altri documenti previsti dal Prospetto Informativo, nella versione in lingua italiana sono messi a disposizione del pubblico presso le sedi e filiali dei Soggetti collocatori e del Soggetto incaricato dei pagamenti.

I partecipanti alla Sicav possono inoltre ottenere, gratuitamente, anche a domicilio, purché ne facciano richiesta ai suddetti Soggetti, copia dell'ultima relazione annuale e semestrale e dello statuto della Sicav.

I soggetti ai quali è pervenuta la richiesta provvederanno all'invio della documentazione tramite posta ordinaria o in formato elettronico, entro 15 giorni dalla ricezione della richiesta stessa.

La documentazione sopra indicata è altresì disponibile, a cura della Sicav, sul sito internet:

[www.allianzbank.it](http://www.allianzbank.it).

### Regime fiscale

Sui proventi derivanti dalla partecipazione alla Sicav, in quanto OICR armonizzato, il Soggetto incaricato dei pagamenti, in qualità di soggetto residente incaricato del pagamento dei proventi medesimi, applica una ritenuta del 12,50%. La ritenuta si applica sui proventi distribuiti in costanza di partecipazione all'organismo di investimento e su quelli compresi nella differenza tra il valore di rimborso delle azioni e il valore medio ponderato di sottoscrizione delle azioni. Come valore di sottoscrizione o di rimborso si assume il valore dell'azione rilevato dai prospetti periodici relativi alla data di sottoscrizione o di rimborso delle azioni medesime. La ritenuta si applica a titolo d'acconto sui proventi percepiti nell'esercizio di attività di impresa commerciale e a titolo d'imposta in ogni altro caso. Nel caso in cui le azioni di partecipazione alla Sicav siano oggetto di successione ereditaria non è dovuta alcuna imposta. In caso di donazione o di altra liberalità tra vivi si applicano le imposte sui trasferimenti qualora il beneficiario non sia legato al dante causa da un rapporto di coniugio, di discendenza in linea retta o di parentela entro il quarto grado, sulla parte di valore che eccede i 180.759,91 euro. Se il donante non è residente in Italia al momento della donazione, le quote sono soggette alle imposte sui trasferimenti soltanto se detenute presso un depositario italiano.